



درس اول: کسب و کار و کارآفرینی

۱ - کدام گزینه در ارتباط با کارآفرینان صحیح است؟

- ① لازم نیست کارآفرین توانایی مالی لازم برای راهاندازی کسب و کارش را داشته باشد.
 ② کارآفرین باید بداند که در آغاز کارش حتماً با موفقیت روبه‌رو می‌شود.
 ③ یکی از ویژگی‌های مشترک کارآفرینان موفق ریسک‌گریز بودن آنها است.
 ④ کارآفرین کسی است که با نوآوری و خطرپذیری، محصولات جدیدی تولید و عرضه می‌کند یا راه‌های جدیدی برای تولید کشف می‌کند.

۲ - تولیدکننده‌ای در طول سال گذشته هزینه‌های زیر را متحمل شده و از این طریق، ۵۱۰ واحد کالا به ارزش هر کدام ۴۸۰,۰۰۰ تومان تولید کرده و فروخته است. سود وی از این فعالیت اقتصادی چند تومان بوده است؟

هزینه سالانه خرید مواد اولیه	۳۵,۰۰۰,۰۰۰ تومان
حقوق ماهانه هریک از کارکنان	۹۰۰,۰۰۰ تومان
تعداد کارکنان	۴
هزینه سالانه ماشین‌آلات	۵۷,۰۰۰,۰۰۰ تومان

- ① ۸۳,۲۰۰,۰۰۰ ② ۱۰۹,۶۰۰,۰۰۰ ③ ۱۳۵,۲۰۰,۰۰۰ ④ ۱۶۱,۶۰۰,۰۰۰

۳ - در کدام گزینه تعریف هزینه تولید به صورت کامل‌تری آمده است؟

- ① پولی که بابت اجاره محل کسب و کار پرداخت می‌شود.
 ② پولی که بابت تولید کالاها و خدمات صرف می‌شود.
 ③ پولی که بابت پرداخت دستمزد به کارگران و کارمندان تحت استخدام پرداخت می‌شود.
 ④ پولی که بابت خرید مواد اولیه صرف می‌شود.

۴ - کدام گزینه از جمله راهکارهای دوری از وضعیت زیان، از سوی تولیدکنندگان نیست؟

- ① افزایش بهره‌وری ② بازاریابی برای محصولات ③ صرفه‌جویی ④ استخدام هرچه بیشتر نیروی کار

۵ - به ترتیب سه مورد زیر به کدام ویژگی مشترک کارآفرینان موفق اشاره دارد؟

- (الف) واقع بین، مطمئن و دلگرم به موفقیت اقتصادی
 (ب) تبدیل ایده‌ها به محصولات جدید، فرایندها یا کسب و کارهای جدید
 (ج) وفق دادن خود با شرایط بازار

- ① خوش بین - نوآور - یادگیرنده ② نوآور - پرانگیزه - خوش بین
 ③ یادگیرنده - سازمان‌دهنده - یادگیرنده ④ یادگیرنده - سازمان‌دهنده - خوش بین

درس دوم: انتخاب نوع کسب و کار

۶ - "عده‌ای از کشاورزان برای تهیه بذر مرغوب، سموم، کود و نیز امکان بازاریابی و ایجاد زنجیره توزیع گرد هم آمده‌اند تا با اقدامات جمعی منفعت خود را بیشتر کنند". به نظر شما کسب و کار آنها از چه نوعی است؟

- ① موسسات غیرانتفاعی و خیریه ② تعاونی ③ شرکت ④ شخصی



۷ - کدام گزینه در خصوص کسب و کار شخصی نادرست است؟

- ۱) در زمینه‌های تخصصی مانند پزشکی، دندان پزشکی، وکالت و حسابداری اغلب کسب و کارهای شخصی‌اند.
- ۲) بیشتر کسب و کارهای شخصی کوچک مقیاس‌اند و در برخی فعالیت‌ها مانند صنعت، معدن و کشاورزی حضور دارند.
- ۳) کسب و کار شخصی متعلق به یک شخص است.
- ۴) نمونه‌ای از کسب و کارهای شخصی، بنگاه‌های معاملات ملکی و هنرمندان هستند.

۸ - کدام یک از موارد زیر در رابطه با کسب و کارهای شخصی درست است؟

- ۱) یکی از مزایای کسب و کار شخصی تخصص‌گرایی بیشتر است.
- ۲) از آنجایی که مطابق سازمان تولید در کسب و کارهای شخصی، مالک محصول نهایی صرفاً یک نفر است، تمام سود نیز متعلق به همین شخص است؛ اگرچه در میان بار سنگین مسئولیت نیز بر عهده همین شخص است حتی در مواقع بیماری یا سایر مشکلات.
- ۳) یکی از مزایای کسب و کار شخصی امکان رقابت بالاتر به دلیل مقیاس تولید بالا، امکان سرمایه‌گذاری بیشتر و قیمت پایین‌تر نسبت به رقبای است.
- ۴) مالک کسب و کار شخصی اگرچه در مقابل بدهی‌ها مسئولیت نامحدود و مطلق دارد، اما در زمینه دعوی مسئولیتی محدود دارد، به این دلیل اگر در تعهد خود مبنی بر تحویل به موقع کار یا محصولات تأخیر کند، طرف دیگر می‌تواند از کارگر یا کارمند وی شکایت کند.

۹ - دو برادر در یک کارگاه تولیدی مشغول به کار هستند. برادر بزرگ‌تر مدتی است که تجهیزات و ملک کارگاه را خریداری کرده است و برادر کوچک‌تر نیز به تازگی در این بنگاه اقتصادی مشغول به کار شده است. سود این ماه کارگاه برابر با ۴۲ میلیون تومان است. با توجه به این موضوع، کدام عبارت درست است؟

- ۱) کسب و کار جریان‌داشته در این کارگاه به صورت شراکتی است بنابراین اگر توافق بین شرکا به تساوی سود سود باشد، سهم برادر کوچک‌تر ۲۱ میلیون تومان می‌باشد.
- ۲) سازمان تولید این کارگاه شخصی است چراکه مالک عوامل تولید و محصول نهایی برادر بزرگ‌تر است. با این حال بخشی از سود کارگاه متعلق به برادر کوچک‌تر است.
- ۳) فعالیت کارگاه با سازمان تولید شخصی جریان دارد، به همین سبب تمام سود متعلق به صاحب کسب و کار، تجهیزات و محصول نهایی است و برادر کوچک‌تر صرفاً دستمزد خود را از برادر بزرگ‌تر دریافت می‌کند.
- ۴) سازمان تولید این کارگاه شراکتی است چراکه برادر کوچک نیز در فعالیت تولیدی شریک است، اگرچه نمی‌تواند مالک بخشی از سود باشد چراکه مالک عوامل تولید نیست.

۱۰ - عبارات کدام گزینه تماماً به مزایای کسب و کار شرکتی اشاره دارد؟

- ۱) مسئولیت محدود برای سهام‌داران، امکان افزایش سرمایه و تأمین مالی بانکی، امکان رقابت بالاتر، تخصص‌گرایی بیشتر
- ۲) هزینه‌های راه‌اندازی بالاتر، تأخیر در تصمیم‌گیری، تقسیم سود به تناسب مالکیت سهام، قوانین پیچیده‌تر و گزارش‌دهی بیشتر
- ۳) هزینه‌های نسبتاً اندک، سهولت در تصمیم‌گیری، مالکیت کامل سود، منافع مالیاتی
- ۴) بار سنگین مسئولیت، مشکل تأمین مالی، مسئولیت نامحدود در مقابل بدهی‌ها و دعاوی

درس سوم: اصول انتخاب درست

۱۱ - اگر فردی امکان انتخاب دو شغل A و B را داشته باشد، هزینه فرصت انتخاب شغل A کدام است؟

- ۱) اوقات فراغتی که از آن صرف نظر کرده است.
- ۲) مجموع درآمدی که از شغل‌های A و B می‌تواند کسب کند.
- ۳) شغل B که از آن صرف نظر کرده است.
- ۴) میزان درآمدی که از شغل A به دست می‌آورد.

۱۲ - کدام گزینه به ترتیب پاسخ صحیح هریک از سؤالات زیر است؟

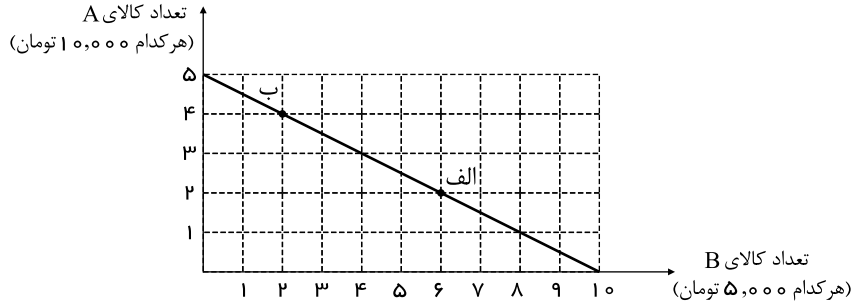
الف) فردی زمینی در اختیار دارد. او می‌تواند ۱۷۲ کیلو سیب و یا ۱۴۹ کیلو هلو در این زمین بکارد. سود حاصل از این محصولات به ترتیب به ازای هر کیلو ۱۴۷۰ و ۱۶۸۰ تومان است. فرد موردنظر باید در کدام زمینه سرمایه‌گذاری کند؟
 ب) کدام مورد بیانگر اصطلاح «هزینه فرصت» است؟

- ۱) کاشت سیب - میزان عایدی انتخاب اول
- ۲) کاشت هلو - میزان عایدی انتخاب اول
- ۳) کاشت سیب - میزان عایدی انتخاب دوم
- ۴) کاشت هلو - میزان عایدی انتخاب دوم

۱۳ - کدام یک از گزینه‌های زیر جزو منابع کمیاب تولید نیستند؟

- ① منابع طبیعی (مانند چوب برای نجار)
- ② منابع انسانی (مثل نیروی کار در کارگاه)
- ③ سرمایه‌های مالی (مانند پول شخص برای راه‌اندازی کارگاه)
- ④ هزینه فرصت (مانند احداث یک کارگاه به جای راه‌اندازی مغازه)

۱۴ - فردی بودجه مشخص و محدودی برای خرید دو کالای A و B در اختیار دارد. با توجه به نمودار زیر کدام گزینه درست است؟



- ① اگر فرد تمامی بودجه خود را به خرید کالای A اختصاص دهد، می‌تواند ۶ واحد از این کالا را خریداری کند.
- ② اگر فرد تمامی بودجه خود را به خرید کالای B اختصاص دهد، می‌تواند ۸ واحد از این کالا را خریداری کند.
- ③ فرد ۱۰۰ هزار تومان برای خرید دو کالای A و B در اختیار دارد.
- ④ در نقطه ب می‌توانیم ۲ واحد بیشتر از کالای A در مقایسه با نقطه الف خریداری کنیم.

۱۵ - کدام گزینه صحیح است؟

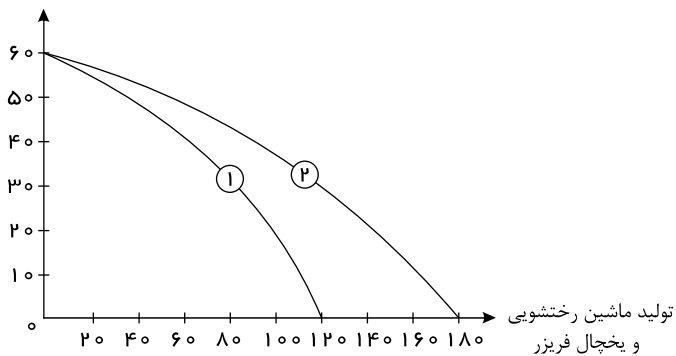
- ① منابع کمیاب تولید اولین امکانات ما برای تولید کالاها و خدمات هستند و می‌توان آنها را عوامل تولید نیز نامید.
- ② اگر یک کشور کالاهایی را از دیگر کشورها بخرد، با کمیابی منابع مواجه نخواهد شد.
- ③ کشورها به منابع در دسترس محدود نشده‌اند و می‌توانند منابعی را خلق کنند.
- ④

منابع تولید به طبیعی (مانند کشاورزی که دانه گندم می‌کارد)، مالی (مانند پولی که شخص برای راه‌اندازی یک کارگاه تولیدی در نظر دارد) و انسانی (مانند کارگری که در کارگاه مشغول به کار است) تقسیم می‌شود.

درس چهارم: مرز امکانات تولید

۱۶ - یک کارخانه تولید محصولات برقی خانگی با توجه به بودجه خود و هزینه‌های تولید کالا، تصمیم گرفته است ۶۰ دستگاه ماشین رختشویی و ۱۲۰ دستگاه یخچال - فریزر را تولید کند. اگر منحنی مرز امکانات تولید این کارخانه در شکل زیر با شماره «۱» نشان داده شده باشد، منحنی مرز امکانات تولید شماره «۲»، چه مفهومی را می‌تواند برساند؟

تولید ماشین رختشویی



- ① کاهش بودجه کارخانه صنعتی
- ② مقدار تقاضای ماشین رختشویی افزایش می‌یابد.
- ③ افزایش قیمت مواد اولیه تولید ماشین رختشویی و یخچال و فریزر
- ④ کاهش هزینه تولید یخچال - فریزر

۱۷ - هنگامی که تولید در یک کشور یا یک شرکت «ناکارایی» دارد،

- ۱) این امکان وجود دارد که با افزایش تولید یک کالا که سود بیشتری دارد، از تولید کالای دیگر کاست.
- ۲) شاید بتوان بدون کاستن از تولید یک کالا، تولید کالایی دیگر را افزایش داد یا بیشتر از یک کالا تولید کرد.
- ۳) این امکان هست که تولید در نقطه‌های روی منحنی مرز امکانات تولید باشد.
- ۴) شاید بتوان نقطه تولید را در روی منحنی مرز امکانات تولید جابه‌جا کرد.

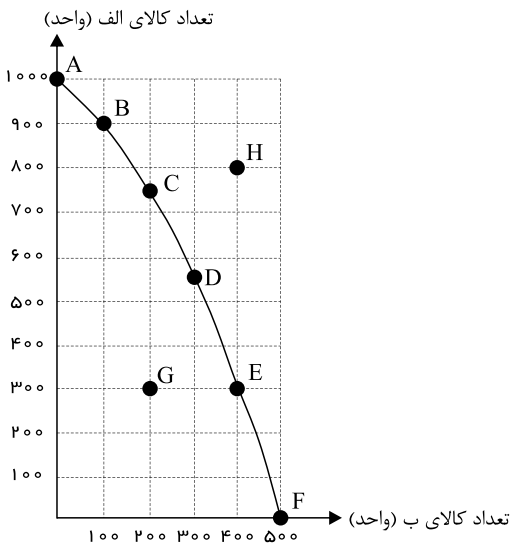
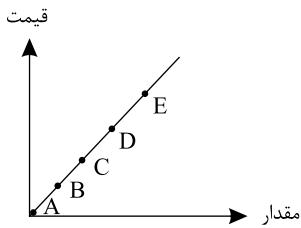
۱۸ - کدام گزینه در رابطه با واقعیت صحیح است؟

- ۱) حتی کالاهایی که برای افراد رایگان است، هزینه فرصتی برای جامعه دارد.
- ۲) اقتصاد کشوری کارا است که هر فرصتی را برای استفاده بهتر از منابع به کار گیرد، بدون اینکه تولید کالای دیگر کاهش یابد.
- ۳) مرز امکانات تولید نشان‌دهنده حداکثر امکان تولید با فرض منابع غیرقابل دسترس است.
- ۴) به طور کلی بهتر است یک شرکت، به جای تولید بر روی مرز امکانات تولید، درون مرز امکانات تولید کند.

۱۹ - کدام گزینه در ارتباط با منحنی روبه‌رو صحیح است؟

- ۱) با افزایش قیمت و به دنبال آن کاهش عرضه، از نقطه E به D انتقال می‌یابیم.
- ۲) اطلاعات و اختراعات می‌توان موجب حرکت از نقطه C به B شود.
- ۳) در نقطه D مقدار عرضه و قیمت ذره‌اش بیش از نقطه C می‌باشد.
- ۴) با افزایش درآمد میزان تقاضا برای هر نوع کالا افزایش می‌یابد، بنابراین از نقطه B به C منتقل می‌شویم.

۲۰ - با توجه به منحنی مرز امکانات تولید زیر که مربوط به یک کشور فرضی است، کدام گزینه نادرست است؟



- ۱) دستیابی به نقطه H با فرض ثابت ماندن منابع کشور غیرقابل ممکن است؛ زیرا کشور منابع کافی برای تولید در این سطح را ندارد.
- ۲) تولید در نقطه G ناکاراست زیرا کشور در این نقطه می‌تواند حداقل بیش از یک کالا تولید کند، بدون اینکه از تولید کالاهای دیگر کاسته شود.
- ۳) با حرکت از نقطه A به B میزان تولید کالای «الف» ۱۰۰ واحد کاهش می‌یابد.
- ۴) کشور در نقطه F تنها قادر به تولید کالای «الف» به میزان ۵۰۰ واحد است.

درس پنجم: بازار چیست و چگونه عمل می‌کند؟

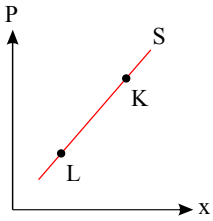
۲۱ - کدام مورد انگیزه مصرف‌کنندگان از خرید کالا است؟

- ۱) رفع نیاز
- ۲) کسب رضایت بیشتر
- ۳) صرفه‌جویی در درآمد
- ۴) حذف خواسته‌های غیر ضروری

۲۲ - قانون تقاضا بیانگر چیست؟

- ۱) رابطه مستقیم عرضه و تقاضا
- ۲) رابطه معکوس عرضه و تقاضا
- ۳) رابطه معکوس قیمت و تقاضا
- ۴) رابطه مستقیم تقاضا و قیمت

۲۳- برای آن که روی منحنی S که مربوط به عرضه گندم می باشد نقطه L و به نقطه K تغییر مکان پیدا کند کدام عامل باید افزایش یابد؟



- ① قیمت گندم در بازار
② سود کشاورزان

- ③ نهادهای عوامل تولید
④ بازدهی تولید

۲۴- با توجه به جدول عرضه و تقاضا زیر به سوالات پاسخ دهید.

الف) مقادیر a و b به ترتیب کدام مفهوم را نشان می دهد؟

ب) قیمت و مقدار تعادلی چقدر است؟

ج) در مقدار عرضه ۳۵۰ کیلو بازار در چه وضعیتی قرار دارد و برای رسیدن به شرایط تعادلی چه اقدامی باید بشود؟

د) حداکثر درآمد تولیدکننده در بالاترین قیمت چه مقدار است؟

a (کیلو)	۲۵۰	۳۵۰	۴۵۰	۵۵۰	۶۵۰	۷۵۰	۸۵۰
قیمت (ریال)	۲۰۰	۴۰۰	۶۰۰	۸۰۰	۱۰۰۰	۱۲۰۰	۱۴۰۰
b (کیلو)	۶۱۰	۵۹۰	۵۷۰	۵۵۰	۵۳۰	۵۱۰	۴۹۰

① الف) تقاضا- عرضه ب) ۵۰۰ - ۸۰۰ ج) مازاد تقاضا- کاهش قیمت د) ۱۱۹۰۰۰۰ ریال

② الف) عرضه- تقاضا ب) ۸۰۰ - ۵۵۰ ج) کمبود عرضه- افزایش قیمت د) ۱۱۹۰۰۰۰ ریال

③ الف) تقاضا- عرضه ب) ۵۵۰ - ۸۰۰ ج) مازاد تقاضا- کاهش قیمت د) ۶۸۶۰۰۰ ریال

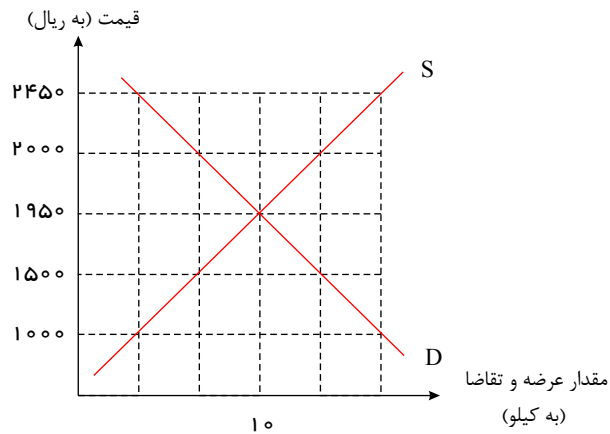
④ الف) عرضه- تقاضا ب) ۸۰۰ - ۵۵۰ ج) کمبود عرضه- افزایش قیمت د) ۶۸۶۰۰۰ ریال

۲۵- با توجه به نمودار به سوالات زیر پاسخ دهید.

الف) ویژگی منحنی عرضه و تقاضا در تصویر روبه رو چیست؟

ب) در قیمت ۲۰۰۰ ریال بازار در چه وضعیتی است و چگونه می توان از این وضعیت به سمت تعادل رسید؟

ج) در قیمت ۱۰۰۰ حداکثر درآمد فروشندگان چقدر است؟



الف) منحنی عرضه از چپ به راست صعودی و تقاضا از چپ به راست نزولی - ب) مازاد عرضه وجود دارد و باید قیمت تغییر کند. - ج) ۴۰۰۰ ریال

② الف) منحنی عرضه از چپ به راست صعودی و تقاضا از چپ به راست نزولی - ب) کمبود تقاضا داریم و باید قیمت ۵۰ ریال کاهش یابد - ج) ۶۰۰۰ ریال

③ الف) منحنی عرضه از چپ به راست نزولی و تقاضا از چپ به راست صعودی - ب) مازاد عرضه داریم و قیمت باید ۱۰۰ ریال کاهش یابد - ج) ۱۳۰۰۰ ریال

④ الف) منحنی عرضه از چپ به راست صعودی و تقاضا از چپ به راست نزولی - ب) کمبود عرضه داریم و قیمت باید تا تعادل کاهش یابد. - ج) ۱۵۰۰۰ ریال



۲۶ - کدام گزینه بیانگر پاسخ درست و کامل پرسش‌های زیر است؟

الف) تجربه نشان می‌دهد که با افزایش قیمت یک کالا:

ب) «قیمت یک کالا» و «میزان» تولید و عرضه آن از سوی «تولید کنندگان» با هم:

ج) در رابطه با عواملی که تصمیم مصرف‌کنندگان بر خرید کالا از آنها تأثیر می‌پذیرد، کدام مورد صحیح است؟

- ۱) الف) میزان خرید آن «افزایش» و مصرف آن «افزایش» می‌یابد. ب) رابطه معکوس دارند. ج) قیمت سایر کالاها
- ۲) الف) میزان خرید آن «کاهش» و میزان مصرف آن «کاهش» می‌یابد. ب) رابطه مستقیم دارند. ج) هزینه‌های تولید
- ۳) الف) میزان مصرف یا خرید آن از سوی «تولیدکنندگان» غالباً افزایش می‌یابد. ب) رابطه معکوس دارند. ج) سلیقه دیگران
- ۴) الف) میزان مصرف یا خرید آن از سوی «مصرف‌کنندگان» غالباً کاهش می‌یابد. ب) رابطه مستقیم دارند. ج) قیمت کالا

۲۷ - کدام گزینه در رابطه با بازارهای رقابتی، نادرست است

- ۱) حضور و رفتار هریک از عرضه‌کنندگان و تقاضاکنندگان نسبت به کل بازار بسیار کوچک است.
- ۲) فروشنندگان آثار هنری در نمایشگاه‌ها و حراجی‌ها، نمونه‌هایی از بازار رقابتی هستند.
- ۳) در بازار رقابتی هیچ‌یک از طرفین به تنهایی در شکل‌گیری قیمت، تأثیرگذار نیستند.
- ۴) در بازار رقابتی، تعداد فروشنندگان و خریداران بسیار زیاد است.

۲۸ - کدام یک از عوامل زیر بر مقدار عرضه اثرگذار است؟

- ۱) کالاهایی که مد می‌شوند.
- ۲) ابداعات و اختراعات در هزینه تولید
- ۳) سلیقه و انتظارات افراد
- ۴) کالاهایی که با کالای مورد نظر مرتبط‌اند.

درس ششم: نقش دولت در اقتصاد چیست؟

۲۹ - عبارت کدام گزینه در خصوص «مالیات بر ارزش افزوده» نادرست است؟

- ۱) از هر یک از مراحل تولید و تکمیل تا مصرف نهایی برحسب ارزش افزوده گرفته می‌شود.
- ۲) از تفاوت ارزش بین کالا و خدمات عرضه شده با ارزش بین کالا و خدمات خریداری شده در دوره‌ای مشخص گرفته می‌شود.
- ۳) مالیات پرداخت شده تولیدکنندگان قبلی از مالیات بر فروش بعدی کسر می‌شود.
- ۴) از کالا و خدمات واسطه‌ای مالیات گرفته می‌شود.

۳۰ - پیامد هر یک از فعالیت‌های زیر کدام است؟

«وضع مالیات بر مصرف بطری‌های پلاستیکی»، «افزایش مبلغ کمک‌های خیریه شرکت‌ها که مشمول معافیت مالیاتی است»، «افزایش مالیات بر درآمد کارفرمایان»، «افزایش مالیات شرکت‌ها»، «حذف مالیات بر فروش خودروهای جدید»، «کاهش نرخ مالیات بر املاک برای کارخانه‌های جدید»

- ۱) حفظ محیط‌زیست - افزایش کارهای خیریه - کاهش نابرابری - افزایش تولید و فعالیت شرکت‌ها - کاهش فروش آن‌ها - کاهش خرید و فروش املاک کارخانه‌ها
- ۲) پاکیزگی محیط‌زیست - افزایش کارهای خیریه شرکت‌ها - کاهش فاصله طبقاتی - کاهش فعالیت شرکت‌ها - کاهش خرید و فروش خودروهای دست دوم - راه‌اندازی کارخانه‌های بیشتر
- ۳) کاهش تولید بطری‌های پلاستیکی - کاهش فعالیت کارخانه‌ها - کاهش انگیزه کارفرمایان - کاهش تولید شرکت‌ها - کاهش خرید و فروش خودروهای دست دوم - راه‌اندازی کارخانه‌های بیشتر
- ۴) کاهش تولید بطری‌های پلاستیکی - کاهش فعالیت کارخانه‌ها - کاهش انگیزه کارفرمایان - کاهش فروش آن‌ها - افزایش فروش آن‌ها - افزایش خرید و فروش املاک کارخانه‌ها



۳۱ - کدام عبارت در مورد اهداف مالیات درست است؟

- ۱) مهم‌ترین هدف مالیات کاهش رفتارهای نامناسب
- ۲) هدف از برخی مالیات‌ها کاهش درآمد دولت است.
- ۳) در بیش‌تر کشورها از کالاهایی که پرمصرف‌اند مانند گازوئیل و بنزین مالیات اخذ نمی‌شود.
- ۴) اخذ مالیات برای تأمین مالی اهداف و پشتیبانی از فعالیت‌های دولت ضروری است.

۳۲ - در رابطه با واقعیت، عبارت کدام گزینه نادرست است؟

- ۱) دولت با تعریف و اجرای حقوق مالکیت، امنیت خرید و فروش و مبادلات را بهبود می‌بخشد.
- ۲) درآمدهای حاصل از فروش نفت و گاز، درآمدی پایدار نیست.
- ۳) دولت برای انجام نقش‌های مختلفی که برعهده دارد، خریداری مهم در بازارهای عوامل تولید و بازار کالا و خدمات است.
- ۴) مالیات بر سوخت‌های آلاینده با هدف افزایش درآمد دولت انجام می‌شد.

۳۳ - در هنگام عدم تعادل، در وضعیت کمبود تقاضا در بازار، دولت از ابزار مالیات‌گیری جهت بهبود عملکرد بازار استفاده می‌کند، از کدام نوع مالیات و با چه هدفی مالیات گرفته می‌شود؟

- ۱) مالیات مستقیم - کسب درآمد
- ۲) مالیات مستقیم - کاهش مصرف
- ۳) مالیات غیرمستقیم - حمایت از مصرف‌کننده
- ۴) مالیات غیرمستقیم - کاهش مصرف

۳۴ - یک دامدار، شیر تولیدی خود را به کارگاه تولید محصولات لبنی ۲ میلیون تومان می‌فروشد. کارگاه خامه تولیدشده از شیر را به شیرینی‌پزی به قیمت ۳ میلیون تومان می‌فروشد و شیرینی‌پز یک درست‌شده از خامه را به مغازه‌دار ۴ میلیون تومان می‌فروشد و مغازه‌دار آن یک را به قیمت ۵ میلیون تومان به مشتری می‌فروشد. اگر نرخ VAT ده درصد باشد، مجموع مالیات بر ارزش افزوده جمع‌آوری‌شده و مالیات بر ارزش افزوده خالص جمع‌آوری‌شده توسط مغازه‌دار به ترتیب چند هزار تومان است؟

- ۱) پانصد - صد
- ۲) چهارصد - صد
- ۳) نهصد - چهارصد
- ۴) یک میلیون و چهارصد - چهارصد

درس هفتم: تجارت بین‌الملل

۳۵ - پیامد رعایت اصل مزیت‌های مطلق و نسبی موجب:

- ۱) محصولات کمتر و با کیفیت‌تر
- ۲) رفاه بیشتر و محصولات بیشتر و با کیفیت‌تر
- ۳) اسراف و تبذیر، رفاه کمتر
- ۴) سود بیشتر، در مقابل محصولات با کیفیت‌تر

۳۶ - در رابطه با نقش تجارت بین‌الملل در کشورها چه تعداد از عبارات زیر نادرست است؟

الف) با توجه به تفاوت در آرمان‌ها و چشم‌اندازهای سیاسی و اجتماعی و فرهنگی کشورها، دولت‌ها در طول تاریخ و در شرایط گوناگون برخوردهای متفاوت و گاه متعارضی با مسئله تجارت بین‌الملل داشته‌اند.

ب) دولت‌ها برای حمایت از صنایع داخلی و کاهش وابستگی اقتصادی به کشورهای دیگر، تعرفه‌های گوناگون بر صادرات برخی از کالاها را کاهش می‌دهند.

ج) دولت‌ها گاه در جهت گسترش روابط اقتصادیشان با کشورهایی که دیدگاه‌های نزدیک سیاسی دارند، پیمان‌های تجاری را نقض می‌کنند و تعرفه‌ها را افزایش می‌دهند.

د) دولت‌ها با بروز اختلافات سیاسی یا اقتصادی با کشورها، تعرفه‌ها را برقرار و پیمان‌های تجاری قبلی را نقض می‌کنند.

- ۱) ۱
- ۲) ۳
- ۳) ۲
- ۴) ۴

۳۷ - عبارات کدام گزینه مبین پاسخ صحیح پرسش‌های زیر است؟

الف) نتیجه برگزاری کنفرانس پولی و مالی سازمان ملل در سال ۱۹۴۴ میلادی چه بود؟

ب) قانون حمایت از صنعت منسوجات داخلی انگلستان در سال ۱۷۰۱ چه بود؟

ج) درخواست کارگران و تولیدکنندگان آمریکایی از کنگره در دوره بین دو جنگ جهانی چه بود؟

د) پیمان امضا شده توسط کشورهای آمریکا، کانادا و مکزیک در سال ۱۹۹۲ چه نام داشت؟

۱) ایجاد بانک جهانی و سازمان تجارت جهانی - افزایش تعرفه محصولات وارداتی به ۵۲ درصد - ممنوعیت واردات کالا از چین، هند و ایران - گات

۲) ایجاد بانک جهانی و سازمان تجارت جهانی - افزایش تعرفه محصولات وارداتی به ۵۲ درصد - ممنوعیت واردات کالا از چین، هند و ایران - نفتا

۳) ایجاد بانک توسعه جهانی و صندوق بین‌المللی پول - ممنوع کردن واردات هر نوع پوشاک با ابریشم چینی یا هندی یا ایرانی - افزایش تعرفه‌های گمرکی تا ۵۲ درصد - گات

۴) ایجاد بانک توسعه جهانی و صندوق بین‌المللی پول - ممنوع کردن واردات هر نوع پوشاک با ابریشم چینی یا هندی یا ایرانی - افزایش تعرفه‌های گمرکی تا ۵۲ درصد - نفتا

۳۸- کدام یک از عوامل زیر، پایهٔ بده - بستان یا صادرات و واردات بین دو کشور نیست؟ اگر اصل مزیت مطلق و نسبی رعایت نشود چه اتفاقی می‌افتد؟

- ۱ الف) یکسان نبودن منابع و عوامل تولید ب) گسترده شدن بازارهای فروش - افزایش تولید و کیفیت کالاها
- ۲ الف) یکسان نبودن کشورها از نظر دسترسی به فناوری ب) گسترده شدن بازارهای فروش - کاهش رفاه جامعه
- ۳ الف) تلاش برای تولید بهتر و کارآمدتر ب) هدررفت منابع و سرمایه‌ها - کاهش رفاه جامعه - افزایش تولید و کیفیت کالاها
- ۴ الف) تفاوت‌های اقلیمی و آب و هوایی ب) هدررفت منابع و سرمایه‌ها - افزایش تولید و کیفیت کالاها

۳۹- به ترتیب، پاسخ صحیح سؤالات زیر در کدام گزینه به درستی آمده است؟

الف) کدام عامل، پایهٔ بده - بستان میان دو کشور را تشکیل می‌دهد؟

ب) در چه صورت یک کشور می‌تواند به وضعیت استقلال و استحکام اقتصادی نزدیک شود؟

ج) دولت‌ها بر چه اساسی پیمان‌های تجاری وضع می‌کنند و تعرفه‌ها را کاهش می‌دهند؟

- ۱ به صرفه بودن تولید یک کالا در یک کشور نسبت به کشور دیگر - گوناگون کردن بازارهای فروش کالاهای صادراتی - گسترش روابط اقتصادی با کشورهای دیگر
- ۲ تخصص‌گرایی و تولید بر اساس مزیت - کاهش راه‌های تأمین کالاهای وارداتی - حمایت از منابع داخلی خود
- ۳ به صرفه بودن تولید یک کالا در یک کشور نسبت به کشور دیگر - تأمین برخی نیازهای مهم و اساسی در داخل کشور - کاهش وابستگی اقتصادی به کشورهای دیگر
- ۴ تخصص‌گرایی و تولید بر اساس مزیت - نزدیک شدن به وضعیت تک‌محصولی - جلوگیری از اقدامات حمایت‌گرایانهٔ کشورها علیه یکدیگر

۴۰- به موجب فعالیت تعدادی از دانشمندان ایرانی، بذر صیفی‌جات متناسب با کویر و آب‌های شور تولید و به بازارهای بین‌المللی صادر شده است. کدام مورد اثر فعالیت آنها را بر

استحکام اقتصادی کشور بیان می‌کند؟

- ۱ مقابله با تحریم‌های مالی
- ۲ خلق مزیت اقتصادی
- ۳ تأمین کالاهای راهبردی
- ۴ رشد اقتصادی و کاهش فقر

درس هشتم: رکود، بیکاری و فقر

۴۱- کدام گزینه در رابطه با واقعیت صحیح است؟

- ۱ وقتی یک اقتصاد منابع فعال دارد، هیچ احتیاجی به انتقال منابع از تولید یک کالا به تولید کالای دیگر نیست.
- ۲ در سنجش تعداد بیکاران کسانی را که به صورت پاره‌وقت مشغول به کارند، شاغل به حساب نمی‌آورند.
- ۳ مطابق با معیار بانک جهانی، افرادی که زیر ۱٫۹ دلار در روز درآمد دارند، زیر خط فقر نسبی‌اند و از تأمین احتیاجات زندگی خود عاجزند.
- ۴ بیکاری تأثیر منفی بر بودجهٔ دولت دارد. میزان بالای بیکاری دولت را مجبور می‌کند تا پول بیشتری را صرف برنامه‌های اجتماعی کند.

۴۲- اگر جمعیت کشوری ۷ میلیون نفر باشد و ۴ میلیون نفر بالای ۱۵ سال سن داشته باشند و ۲۰ درصد این جمعیت بالای ۱۵ سال، فعال باشند، در صورتی که نرخ بیکاری ۲۰

درصد باشد، تعداد افراد بیکار این کشور کدام است؟

- ۱ ۱۵۰,۰۰۰
- ۲ ۲۰۰,۰۰۰
- ۳ ۱۶۰,۰۰۰
- ۴ ۳۰۰,۰۰۰

۴۳- اگر در یک کشور فرضی: جمعیت کل کشور: ۴,۵۵۰,۰۰۰ نفر، جمعیت زیر ۱۵ سال: ۹۵۰,۰۰۰ نفر، جمعیت غیرفعال: ۷۲۵,۰۰۰ نفر و جمعیت شاغل (نفر):

۱,۲۵۰,۰۰۰ نفر باشد، نرخ بیکاری تقریباً چند درصد است؟

- ۱ ۶۵٫۲۵
- ۲ ۵۰٫۳۲
- ۳ ۵۳٫۲۵
- ۴ ۵۶٫۵۲

۴۴- به ترتیب کدام گزینه مبین پاسخ صحیح سؤالات زیر است؟

- کدام گزینه یکی از عوامل مهم بیکاری و رکود و اثرگذار بر بی‌ثباتی بازار کار و فعالیت اقتصادی در ایران است؟

- کدام گزینه در رابطه با فقر مطلق صحیح نیست؟

- به ترتیب تأسیس صندوق‌های قرض‌الحسنه و حمایت از شرکت‌های تولیدی برای مقابله با خطر فقر و نابرابری از مسئولیت‌های کیست؟

- ۱ بی‌ثباتی در قیمت‌ها - با توجه به مفهوم فقر مطلق، می‌توان گفت که محاسبهٔ تعداد افراد فقیر بسیار پیچیده و سخت و شاید ناممکن است. - دولت - دولت
- ۲ بحران‌های محیط‌زیستی - مطابق با معیار بانک جهانی، افرادی که زیر ۱٫۹ دلار در روز درآمد دارند، زیر خط فقر مطلق‌اند. - دولت - مردم
- ۳ بحران‌های محیط‌زیستی - معیار فقر در نواحی و زمان‌های مختلف متفاوت خواهد بود. - مردم - مردم
- ۴ بی‌ثباتی در قیمت‌ها - در شاخص فقر مطلق، ارزش دلار، از طریق نرخ ارز رایج در بازار تعیین می‌شود. - مردم - دولت

۵۲ - با توجه به اطلاعات ارائه شده پیرامون سطح عمومی قیمت‌ها در یک سال مشخص برای سه کشور «A»، «B» و «C»، سطح عمومی قیمت‌ها در انتهای سال برای کشور «A» و ابتدای سال برای کشور «B»، به ترتیب چند واحد پولی است؟

قیمت کشور	انتهای سال (واحد پولی)		نرخ تورم (درصد)
	ابتدای سال (واحد پولی)	انتهای سال (واحد پولی)	
A	۴۰۰	؟	$\frac{1}{2}C$
B	؟	۴۴۸	سه برابر A
C	۲۰۰	۲۸۰	۴۰

۳۲۵ ، ۵۲۰ (۴)

۲۸۰ ، ۵۲۰ (۳)

۳۲۵ ، ۴۸۰ (۲)

۲۸۰ ، ۴۸۰ (۱)

درس دهم: مقاوم‌سازی اقتصاد

۵۳ - در رابطه با «اقدامات اقتصادی دوره پهلوی» کدام مورد نادرست است؟

- (۱) کارخانه‌ها و مؤسسات زیادی شکل گرفتند و دولت به‌عنوان یک کارفرمای بزرگ در عرصه اقتصاد مطرح شد.
- (۲) در نتیجه افزایش «درآمدهای نفتی» قدرت اقتصادی دولت افزایش یافت و بخشی از درآمدهای نفتی کشور صرف «ساخت‌وساز» شد.
- (۳) در این دوره، دولت حضوری گسترده در عرصه اقتصاد کشور داشت و توانست سازمان و تشکیلات خود را نوسازی کند و شکل جدیدتری به خود بگیرد. در عین حال «نظام نوینی» را در «مالیات‌ستانی و بودجه‌بندی» کشور پدید آورد.
- (۴) در این دوره، به‌رغم «وابستگی اقتصادی به خارج» با گسترش برخی صنایع و افزایش تولیدات صنعتی و بهبود برخی شاخص‌های اقتصادی، اجتماعی و فرهنگی ایران گام‌های بلندی را در جهت دستیابی به «توسعه پایدار» برداشت.

۵۴ - کدام مورد از ویژگی‌های «دوران قاجار» نادرست است؟

- (۱) اتخاذ سیاست‌های رکودی و انقباضی
- (۲) تعدی حکومت بر موقوفات و مالکیت‌های خصوصی و عمومی
- (۳) پرداخت هزینه‌های شکست در جنگ
- (۴) نبود برنامه‌ریزی و قانون‌گذاری اقتصادی

۵۵ - در میان ۴ کشور زیر کدام کشور از حیث استقلال و مقاوم‌سازی اقتصادی در وضعیت بهتری دارد؟

- (۱) کشور فرضی A توانسته است که در حوزه تولید کالای دیجیتال به نوآوری‌هایی برسد و تمرکز سیاست‌گذاری خود را بر تأمین گوشت و سایر فراورده‌های دامی از کشورهای استرالیا و نیوزلند گذاشته است. لازم به ذکر است مردم و نخبگان کشور همواره مشکلات فراوان تأمین غذا را گوشزد کرده‌اند، اما مسئولین کشور به توانایی خود در تأمین کالاهای مورد نیاز خود از سایر کشورها اطمینان دارند.
- (۲) یکی از کشورهای حوزه خلیج فارس موفقیت زیادی در جذب سرمایه‌های خارجی داشته است و با توجه به وسعت و جمعیت کم مظاهر توسعه در این کشور دیده می‌شود. چند سال پیش به دلیل مشکلاتی که با یکی از همسایه‌ها و قدرت‌های دنیا داشت ممکن بود حجم زیادی از سرمایه‌ها از این کشور خارج شود و مناقشات جدی‌تری نیز بین دو کشور همسایه به وجود بیاید.
- (۳) کشور فرضی B به علت فشاری که از جانب برخی ابرقدرت‌ها وجود داشته تمرکز زیادی بر روی خودکفایی در کالاها و محصولات راهبردی گذاشته است تا از جانب تهدیدات بین‌المللی در امان بماند. نکته مهم این است که مردم این کشور علی‌رغم وجود مشکلات در این راه حامی دولت بوده و با فعالیت‌های خود سعی در کسب منفعت شخصی و اخلاص در اقتصاد کشور نداشته، در نتیجه طی چند سال گذشته گام‌های مهمی در صنعت و نوآوری برداشته شده و مزیت‌های مهم اقتصادی نیز خلق شده است.
- (۴) یکی از کشورهای قاره اروپا در قرن بیستم از استعمار انگلستان خارج شد و دولت مستقل در این کشور شروع به کار کرد. اثرات به‌جای مانده از جنگ‌های جهانی و مشکلات شدید اقتصادی باعث افت شدید درآمد سرانه در این کشور شد. در این هنگام بسیاری از افراد پیشنهاد درخواست کمک یا وام از کشورهای مختلف یا سازمان‌های بین‌المللی را مطرح کردند که مورد موافقت قرار گرفت. البته گروه‌های وام‌دهنده اجرای الگوی اقتصادی ویژه‌ای را برای پرداخت وام شرط نمودند و دولت این کشور شرط مذکور را پذیرفت و اکنون فعالیت‌های اقتصادی طبق یک الگوی خارجی پیگیری می‌شود.



۵۶ - هر کدام از ویژگی‌های زیر مربوط به کدام یک از دوره‌های دولت ایران است؟
 الف) مردم به توانمندی‌های خود برای ایجاد تحول و تغییر در شیوه حکمرانی سیاسی و زندگی جمعی پی بردند.
 ب) ساختارهای اساسی اقتصاد کشور زیر سلطه و برنامه‌ریزی بیگانگان قرار گرفت.
 ج) اقدامات محدود مذهبی و ملی مانند: تحریم کالاهای خارجی توسط علمای اصفهان، تحریم تنباکو و لغو قرارداد رژی، متأسفانه چندان اثربخش نبود.
 د) رونق و آبادانی اقتصاد ایران در این دوران را می‌توان از زیربنایها و عمران بندرها، بازارها، مدارس علمی، کاروانسراها، مساجد باقیمانده و فعالیت‌های خیریه‌ها درک کرد.

- ۱ الف) حکومت پهلوی، ب) دوران قاجار، ج) دوران قاجار، د) اواسط حکومت صفویه
 ۲ الف) پس از پیروزی انقلاب اسلامی ایران، ب) حکومت پهلوی، ج) حکومت پهلوی، د) دوره پایانی حکومت صفویه
 ۳ الف) پس از پیروزی انقلاب اسلامی ایران، ب) حکومت پهلوی، ج) دوران قاجار، د) اواسط حکومت صفویه
 ۴ الف) حکومت پهلوی، ب) دوران قاجار، ج) حکومت پهلوی، د) دوره پایانی حکومت صفویه

۵۷ - کدام گزینه در رابطه با اقتصاد مقاوم صحیح است؟

- ۱ مقاومت‌سازی اقتصادی به معنای آن است که مجموع نیروهای مولد، شرکت‌ها، مؤسسات تولیدی و خدماتی یک کشور، روی پای خود بایستند تا بتوانند همیشه، تمامی نیازهایشان را خودشان تولید و تأمین کنند و وابسته به کشورهای دیگر نباشند.
 ۲ اقتصاد مقاوم، محصول خودباوری، تلاش و مجاهدت همه‌جانبه و فراگیر مردمان سخت‌کوشی است که حاضر نیستند زیر سایه بیگانگان زندگی کنند و به آنان وابسته باشند.
 ۳ اقتصاددانان با اصطلاحاتی مانند تأثیرپذیری اقتصادی، خودکفایی اقتصادی، ریاضت اقتصادی و پایداری، بر مقاومت‌سازی اقتصادی تأکید می‌کنند.
 ۴ اقتصاد مقاومتی با اتکای به قابلیت‌ها و ظرفیت‌های خارجی و استفاده از فرصت‌های درونی، تمامی نیازها و مشکلات اقتصادی خود را رفع می‌کند.

درس یازدهم: رشد و پیشرفت اقتصادی

۵۸ - با توجه به اطلاعات مندرج در جدول روبه‌رو به ترتیب «از راست به چپ»:

- الف) تولید کل به قیمت‌های «جاری» در سال ۱۳۹۰ و
 ب) تولید کل به قیمت‌های «ثابت» در سال ۱۳۹۰ کدام است؟
 (سال ۱۳۸۹ سال پایه است.)

کالا	سال ۱۳۸۹		سال ۱۳۹۰	
	قیمت	مقدار	قیمت	مقدار
A	۱۰۰	۵۰	۱۵۰	۲۵
B	۲۰	۱۵۰	۵۰	۳۰۰

- ۱ الف) ۱۸۷۵۰ (ب) ۸۵۰۰ ۲ الف) ۱۸۷۵۰ (ب) ۸۰۵۰ ۳ الف) ۱۷۸۵۰ (ب) ۸۵۰۰ ۴ الف) ۱۷۸۵۰ (ب) ۸۰۵۰

۵۹ - میزان تولید کل کشوری در طی سه سال پیاپی به ترتیب، سال اول: ۳۰۰۰، سال دوم: ۴۲۵۰ و سال سوم: ۶۷۴۰ هزار میلیارد ریال شده است، با انتخاب سال اول به عنوان: سال پایه میزان تولید در این جامعه در سه سال مورد نظر برحسب قیمت‌های سال پایه به: ۳۰۰۰، ۳۸۶۰ و ۶۳۲۰ تغییر یافته است. براساس این محاسبات به ترتیب، از راست به چپ:

- الف) افزایش مقدار تولید در سال دوم و سال سوم، کدام است؟
 ب) افزایش قیمت‌ها در سال دوم و سال سوم چیست؟
 ج) کدام اعداد مربوط به پدیده تورم در سال دوم و سال سوم این جامعه است؟

- ۱ الف) ۳۳۲۰-۸۶۰ (ب) ۴۲۰-۳۹۰ (ج) ۴۲۰-۳۹۰ ۲ الف) ۳۳۲۰-۸۶۰ (ب) ۳۹۰-۴۲۰ (ج) ۳۹۰-۴۲۰
 ۳ الف) ۳۳۲۰-۸۶۰ (ب) ۳۹۰-۴۲۰ (ج) ۳۹۰-۴۲۰ ۴ الف) ۳۳۲۰-۸۶۰ (ب) ۴۲۰-۳۹۰ (ج) ۴۲۰-۳۹۰



۶۰ - چه تعداد از فعالیت‌های زیر در تولید ملی کشور ایران محاسبه می‌شود؟

الف) فعالیت تولیدی زنان ایرانی در خانه و کالاهای خدماتی که به صورت غذا، بهداشت و تربیت فرزندان تولید می‌کنند.

ب) ارزش کلیه قطعاتی که در تولید ماشین‌آلات در یک کارخانه‌ی ایرانی مصرف می‌شوند.

ج) سود حاصل از سرمایه‌گذاری یک شرکت خارجی در کشور ایران

د) ارزش آرد مصرفی سالیانه برای تهیه‌ی نان یک نانوايي ایرانی

ه) ارزش تولیدات یک کارگر ایرانی مقیم چین

و) ارزش تولیدات یک کارخانه‌ی ایرانی مستقر در ایران

۵ (۴)

۴ (۳)

۳ (۲)

۲ (۱)

۶۱ - با توجه به مندرجات جدول زیر به ترتیب:

تولید ناخالص ملی	۱۱۴ میلیون دلار
تولید عراقیان ساکن کشور	۱۹ میلیون دلار
تولید افغانی‌های ساکن کشور	۱۲ میلیون دلار
تولید پاکستانی‌های ساکن کشور	۱۶ میلیون دلار
تولید مردم کشور که در خارج اقامت دارند	۸۶ میلیون دلار
جمعیت کشور	۲۰ میلیون نفر

الف) تولید ناخالص داخلی چند دلار است؟

ب) تولید مردم کشور که در کشور ساکن هستند کدام است؟

ج) تولید ناخالص داخلی سرانه چقدر است؟

(در این کشور فرض بر این است که تمامی خارجی‌ان مقیم کشور از کشورهای افغانستان، عراق و پاکستان هستند.)

(۲) الف) ۶۰۰,۰۰۰,۰۰۰ (ب) ۲۸ میلیون دلار، ج) ۵,۷۳ دلار

(۱) الف) ۴۰۰,۰۰۰,۰۰۰ (ب) ۸۲ میلیون دلار، ج) ۵,۷۳ دلار

(۴) الف) ۷۵,۰۰۰,۰۰۰ (ب) ۲۸ میلیون دلار، ج) ۳,۷۵ دلار

(۳) الف) ۶۰۰,۰۰۰,۰۰۰ (ب) ۸۲ میلیون دلار، ج) ۳,۷۵ دلار

۶۲ - فرض کنید میزان تولید کل جامعه‌ای در طی سه سال متوالی به قیمت جاری معادل ۱۰۰۰ و ۱۱۰۰ و ۱۲۵۰ ریال می‌باشد. با در نظر گرفتن سال اول به‌عنوان سال پایه، مقدار

تولید جامعه در سه سال مورد نظر بر حسب قیمت‌های سال اول به ترتیب، معادل ۱۰۰۰، ۱۰۷۰، ۱۱۴۰ ریال است. در این صورت:

(۱) از ۱۰۰ ریال افزایش تولید کل در سال دوم نسبت به سال اول، ۳۰ ریال آن ناشی از افزایش مقدار تولید است.

(۲) از ۲۵۰ ریال افزایش تولید کل در سال سوم نسبت به سال اول، ۱۱۰ ریال آن ناشی از افزایش مقدار تولید است.

(۳) از ۱۰۰ ریال افزایش تولید کل در سال دوم نسبت به سال اول، ۷۰ ریال آن ناشی از افزایش قیمت‌هاست.

(۴) از ۲۵۰ ریال افزایش تولید کل در سال سوم نسبت به سال اول، ۱۴۰ ریال آن ناشی از افزایش مقدار تولید است.

۶۳ - جدول زیر گویای وضعیت توزیع درآمد در کشور C در سال ۱۹۷۹ میلادی است. با توجه به دو فرمول: نسبت ۲۰ درصد بالا به ۲۰ درصد پایین و نسبت ۱۰ درصد بالا به ۴۰ درصد پایین، کدام شاخص:

(الف) توزیع درآمد در این کشور را مناسب‌تر نشان می‌دهد؟

(ب) بیانگر نامناسب‌تر بودن توزیع درآمد در این کشور است؟

(ج) شاخصی که برای مقایسه وضعیت توزیع درآمد مورد استفاده قرار می‌گیرد، چگونه محاسبه می‌شود؟

۱	سهم دهک اول	۵ درصد
۲	سهم دهک دوم	۷ درصد
۳	سهم دهک سوم	۸ درصد
۴	سهم دهک چهارم	۹ درصد
۵	سهم دهک پنجم	۱۷ درصد
۶	سهم دهک ششم	۲۵ درصد

① الف) نسبت ۲۰ درصد بالا به ۲۰ درصد پایین (ب) نسبت ۱۰ درصد بالا به ۴۰ درصد پایین (ج) با محاسبه نسبت دهک دهم به دهک اول

② الف) نسبت ۱۰ درصد بالا به ۴۰ درصد پایین (ب) نسبت ۵۰ درصد پایین به ۵۰ درصد بالا (ج) با محاسبه نسبت دهک اول به دهک دهم

③ الف) نسبت ۱۰ درصد بالا به ۴۰ درصد پایین (ب) نسبت ۲۰ درصد بالا به ۲۰ درصد پایین (ج) با محاسبه نسبت دهک دهم به دهک اول

④ الف) نسبت ۲۰ درصد بالا به ۲۰ درصد پایین (ب) نسبت ۵۰ درصد بالا به ۵۰ درصد پایین (ج) با محاسبه نسبت دهک اول به دهک دهم

۶۴ - در عبارت‌های زیر، به چند ویژگی کشورهای پیشرفته اشاره شده است؟

- علاقه‌مندی به کسب درآمد و روحیه فردی برای تلاش اقتصادی در این کشورها برجسته است.

- از سطح سواد و بهداشت عمومی بالایی برخوردارند.

- در برابر شوک‌های اقتصادی، قدرت مقاومت دارند.

- درآمدها به صورت عادلانه‌تری توزیع شده است.

- قیمت‌ها از ثبات کامل برخوردار است.

- در سطح منطقه و جهان تأثیر گذارند.

- این کشورها فاقد بیکاری هستند.

④ سه

③ چهار

② پنج

① شش

درس دوازدهم: بودجه‌بندی

۶۵ - در جدولی که مخارج هفتگی خود را یادداشت می‌کنید، عددی که از مجموع هر ستون به دست می‌آید، نشان‌دهنده چیست؟

① میزان درآمد کسب‌شده از هر نوع فعالیتی که در طول هفته داشته‌اید.

② میزان درصد هر نوعی از مخارج که در طول یک ماه داشته‌اید.

③ جمع کل هزینه‌هایی که در طول هفته داشته‌اید.

④ میزان پولی که برای هر گروه صرف کرده‌اید.

میزان به میلیون تومان	نوع خرج
۵	اجاره
۳	خدمات رفاهی
۱٫۵	قبوض
۲	غذا
۱٫۵	حمل و نقل
۰٫۵	بیمه
۱	بنزین
۰٫۵	امور خیریه
۳٫۵	پوشاک
۱٫۷۵	بازپرداخت وام
۳	تفریحات
۲٫۲۵	خدمات منزل
۱٫۵	سایر

۶۶ - خانم محمدی شرح هزینه‌هایش در جدول مقابل آمده، ایشان درآمدی معادل ۲۵,۰۰۰,۰۰۰ تومان دارد. با توجه به میزان پس‌انداز یا اضافه‌خرجی که داشته است چه راهکاری برای ارتقای سطح زندگی ایشان پیشنهاد می‌کنید؟

- ۱) از آنجا که پس‌انداز داشته، پس بهتر است پول خود را در قالب ارز پس‌انداز کند.
- ۲) از آنجا که اضافه‌خرج داشته، بهتر است یا مخارج غیر ضروری را کم کند یا از فرصت‌هایی برای افزایش درآمد استفاده کند.
- ۳) از آنجا که میزان درآمد بیشتر از مخارج بوده، بهتر است مبلغ کمک به خیریه‌ها را افزایش دهد.
- ۴) از آنجا که میزان هزینه‌ها بیشتر از درآمد است، پس باید کالاهای خود را با قیمت بالاتری بفروشد.

۶۷ - با توجه به سؤالات زیر، کدام گزینه صحیح است؟

الف) مالیات اسلامی چیست؟

ب) بودجه از چند بخش تشکیل شده است؟

پ) دو واجب از واجبات مالی اسلام کدامند؟

- ۱) الف: زکات، خمس - ب: ۳ بخش درآمدها و هزینه‌ها و پس‌اندازها - پ: زکات و مالیات اسلامی
- ۲) الف: خمس، زکات - ب: ۲ بخش هزینه‌ها و درآمدها - پ: خمس و زکات
- ۳) الف: زکات - ب: ۳ بخش درآمدها و هزینه‌ها و پس‌اندازها - پ: خمس و مالیات اسلامی
- ۴) الف: خمس - ب: ۲ بخش درآمدها و هزینه‌ها - پ: خمس و زکات

۶۸ - آقای حسینی درآمد سالانه‌ای معادل ۱۰۰ میلیون تومان دارد. اگر مخارج سالانه‌ی وی به شرح زیر باشد:

اجاره‌خانه ← ۲۵ میلیون تومان هزینه‌ی خوراک و پوشاک ← ۳۰ میلیون تومان

خدمات رفاهی ← ۱۰ میلیون تومان خدمات منزل ← ۳ میلیون تومان

بازپرداخت وام ← ۵ میلیون تومان بنزین و حمل و نقل ← ۳٫۵ میلیون تومان

سایر مخارج ← ۲٫۵ میلیون تومان میزان اقلام مصرفی خریداری شده ← ۱۰ میلیون تومان

«همچنین ایشان از ← ۱۰ میلیون تومان اقلام مصرفی که در طول سال گذشته خریداری کرده‌اند، فقط از ۳ میلیون تومان آن استفاده کرده‌اند.»

الف) ایشان چقدر کمتر یا بیشتر از درآمد خود خرج کرده‌اند؟

ب) میزان خمس پرداختی ایشان چقدر است؟

- ۱) ایشان ۱۴ میلیون تومان کمتر از دخل خود خرج کرده - ۲,۸۰۰,۰۰۰ تومان
- ۲) ایشان ۱۱ میلیون تومان بیشتر از دخل خود خرج کرده - ۲,۲۰۰,۰۰۰ تومان
- ۳) ایشان ۱۴ میلیون تومان بیشتر از دخل خود خرج کرده - ۲,۲۰۰,۰۰۰ تومان
- ۴) ایشان ۱۱ میلیون تومان کمتر از دخل خود خرج کرده - ۲,۸۰۰,۰۰۰ تومان

۶۹ - آقای نوربخش در پایان دوره‌ی مالی ۳,۰۰۰,۰۰۰ تومان خمس پرداخت کرده‌اند. اگر مجموع مخارج ایشان به‌همراه اقلام مصرفی که خریده ولی از آن استفاده نکرده، معادل

۲۰ میلیون تومان باشد، درآمد ایشان در پایان سال چقدر بوده است؟

- ۱) ۲۶,۰۰۰,۰۰۰ تومان
- ۲) ۱۴,۰۰۰,۰۰۰ تومان
- ۳) ۳۵,۰۰۰,۰۰۰ تومان
- ۴) ۵,۰۰۰,۰۰۰ تومان

درس سیزدهم: تصمیم‌گیری در مخارج

۷۰ - در کدام گزینه علامت سؤال به درستی بیان شده؟

۱ - مشکل و مسئله خودتان را دقیق مشخص کنید ← ؟ ← چه گزینه‌هایی با توجه به بودجه شما قابل دسترس است ← ویژگی‌هایی که از کالای هدف برایتان مهم‌تر است را مشخص کنید ← ؟ انتخاب کنید و بخرید!

- ۱ مشخص کنید که به چه میزان قرار است هزینه کنید - با استفاده از جدول خرید مقایسه‌ای، گزینه‌ها را بررسی کنید.
- ۲ میزان بودجه خود را مشخص کنید - با استفاده از جدول خرید مسئولانه، گزینه‌های پیش رو را مشخص کنید.
- ۳ میزان هزینه‌ها و جدول مقایسه‌ای را مشخص و رسم کنید - برای انتخاب هوشمندانه خرید مقایسه‌ای کنید.
- ۴ میزان درآمد خود را مشخص کنید - برای خرید مسئولانه میزان بهره‌وری و درآمدها را برای خرید بالا ببرید.

۷۱ - کدام گزینه به اثرات مثبت داشتن الگویی برای خرج کردن اشاره می‌کند؟

- ۱ حتی در شرایط مصرف‌گرایی و مخارج تجملی با داشتن الگوی مناسب میزان منافع شما بیشتر خواهد شد.
- ۲ حتی افرادی که ویژگی هوس‌بازانه‌ای دارند با داشتن الگوی مناسب برای خرج کردن به خرید هوشمندانه‌ای دست می‌یابند.
- ۳ داشتن الگوی صحیح خرج کردن هم نشان‌دهنده شخصیت منطقی و عقلانی شماست و هم به برنامه‌ریزی اقتصادی کمک می‌کند.
- ۴ الگوی صحیح خرج کردن با اینکه هزینه‌بر و زمان‌بر است اما در زندگی با مصرف زیاد به شما آرامش می‌دهد.

۷۲ - چند مورد از جملات زیر، صحیح است؟

الف) قناعت داشتن و ساده‌زیستی به شما کمک می‌کند هم درآمد خود را پس‌انداز کنید و هم با آرامش روحی و روانی انتخاب اقتصادی مناسبی را در زندگی تجربه کنید.
ب) از مزایای خرید مقایسه‌ای این است که پس‌انداز حاصل از خرید مقایسه‌ای، به‌ویژه برای اقلام با قیمت پایین، کمتر از هزینه‌های زمان، بنزین یا سایر هزینه‌های دیگر است.
پ) داشتن اصل و الگو در انتخاب‌های اقتصادی و از جمله در خرج کردن، یک ضرورت است.
ت) مهارت مدیریت مخارج و خرید از جمله مهارت‌هایی است که به مرور همه افراد در بزرگسالی کسب می‌کنند.
ث) قناعت به معنای ترک حرص و طمع و رضایت درونی از نعمت‌هایی است که خداوند در اختیار ما قرار داده است.

- ۱ دو ۲ سه ۳ چهار ۴ یک

۷۳ - صحیح یا غلط بودن جملات زیر در کدام گزینه به درستی بیان شده است؟

الف) فاركس، نام اختصاری سازمان خواربار و کشاورزی ملل متحد است.
ب) در ایران اتلاف مواد غذایی بسیار فراتر از متوسط جهانی است.
پ) سالیانه حدود ۳٫۲ میلیون تن از مواد غذایی تولید شده برای مصرف انسان در جهان دور ریخته می‌شود.
ت) مصرف، به معنای تغییر و تبدیل چیزی به چیز دیگر نیز به کار می‌رود.

- ۱ ص - ص - غ - غ ۲ غ - غ - ص - ص ۳ ص - غ - ص - غ ۴ غ - ص - غ - ص

۷۴ - براساس گزارش فائو سالیانه حدود چند میلیارد تن از مواد غذایی تولید شده برای مصرف انسان در جهان دور ریخته می‌شود و کدام مورد در این رابطه صحیح است؟

- ۱ ۱٫۲ - که این میزان یک سوم کل محصول غلات جهان است.
۲ ۱٫۳ - که این میزان یک سوم کل محصول غلات جهان است.
۳ ۱٫۳ - که این میزان یک چهارم کل محصول غلات جهان است.
۴ ۱٫۲ - که این میزان یک چهارم کل محصول غلات جهان است.

درس چهاردهم: پس‌انداز و سرمایه‌گذاری

۷۵ - در مرحله برنامه‌ریزی برای رسیدن به هدف، چه مواردی بر تصمیم‌گیری‌های ما تأثیر می‌گذارد؟

- ۱ با توجه به زمانی که برای رسیدن به هدف تعیین شده و مقدار ممکن پس‌انداز، می‌توان درباره میزان پس‌انداز در هر دوره تصمیم‌گیری کرد.
- ۲ با توجه به سلیقه و مقدار مخارج برنامه‌ریزی نشده، می‌توان درباره مقدار پس‌انداز در هر دوره تصمیم‌گیری کرد.
- ۳ با توجه به میزان درآمد و زمان مورد نیاز برای دستیابی به هدف، می‌توان درباره میزان پس‌انداز در هر دوره تصمیم‌گیری کرد.
- ۴ با توجه به اهمیت هدف و میزان مخارج در آن دوره، می‌توان درباره مقدار پس‌انداز در هر دوره تصمیم‌گیری کرد.

۷۶ - خانم امینی دبیر درس ادبیات در سه مدرسه تدریس می‌کند و در ازای آن ماهانه معادل ۱۰ میلیون تومان درآمد کسب می‌کند. ایشان همچنین کار طراحی تست در منزل انجام می‌دهند و سالی حدوداً ۱۵ میلیون تومان از این راه کسب می‌کنند. ایشان می‌خواهند برای خود یک اتومبیل به قیمت ۱۱۱ میلیون تومان خریداری کنند. اگر ایشان برای مخارج هر ماه خود از حقوق شخصیشان ۲ میلیون تومان کنار بگذارند بعد از گذشت چند ماه می‌توانند به هدف خود برسند؟

- ① دوازده ماه ② نه ماه ③ یک ماه ④ هشت و نیم ماه

۷۷ - بانک‌ها مبالغی را که از سپرده‌های مردم نزد آنها جمع می‌شود، چه می‌کنند؟

- ① از طرف سپرده‌گذاران پول را به صورت قرض‌الحسنه وام می‌هند و سود حاصل را به سپرده‌گذاران پرداخت می‌کنند.
 ② آن سپرده‌ها را در طرح‌های تجارتي و عمرانی سرمایه‌گذاری می‌کنند و سود حاصل را بین بانک و سپرده‌گذاری تقسیم می‌کنند.
 ③ از طرف سپرده‌گذاران در طرح‌های سودآور اقتصادی سرمایه‌گذاری می‌کنند و سهم آنها از سود را به اصل سپرده‌شان اضافه می‌کنند.
 ④ آن را به سایر شرکت‌های سهامی وام می‌دهند و با اجازه سپرده‌گذاران در سود و زیان شریک می‌شوند.

۷۸ - صحیح یا غلط بودن جملات زیر در کدام گزینه به درستی بیان شده است؟

- الف) از مزایای حساب‌های سپرده سرمایه‌گذاری بلندمدت: نرخ سود این سپرده‌ها می‌تواند هم‌زمان با کاهش نرخ سود عمومی بانک‌ها کاهش یابد.
 ب) در سپرده سرمایه‌گذاری بلندمدت اگر قبل از زمان سررسید برداشت شود، بانک به‌عنوان جریمه مقداری از سودی که ابتدا تعهد کرده است از حساب مشتری کم می‌کند.
 پ) دوره‌های زمانی سپرده‌های سرمایه‌گذاری بلندمدت از ۶ ماه تا چندین سال است و نرخ سود آنها در دوره‌های زمانی معین شده تغییر نخواهد کرد.
 ت) بانک‌ها سه نوع حساب سرمایه‌گذاری دارند که عبارتند از: سپرده سرمایه‌گذاری کوتاه‌مدت، میان‌مدت و بلندمدت.
 ث) در حساب‌های سپرده سرمایه‌گذاری بلندمدت، هرچقدر زمان طولانی‌تری پول سپرده‌گذاری شود، سود بیشتری هم به آن تعلق می‌گیرد.

- ① الف: غ - ب: غ - پ: ص - ت: غ - ث: ص ② الف: ص - ب: غ - پ: غ - ت: ص - ث: غ
 ③ الف: غ - ب: ص - پ: ص - ت: غ - ث: ص ④ الف: ص - ب: ص - پ: غ - ت: ص - ث: ص

۷۹ - موارد کدام گزینه تکمیل‌کننده جاهای خالی عبارات زیر است؟

- الف) بیمه روشی است برای که در آن
 ب) نظام بیمه در کشورهای مختلف، انواع گوناگونی دارد. نظام‌های بیمه اجتماعی شامل و است. همچنین نظام بیمه اجتماعی شامل ، ، ، ، ، و است.

① الف) جلوگیری از بروز خسارت - بیمه‌گذار، جبران خسارت بیمه‌گر را فراهم می‌کند. ب) سازمان تأمین اجتماعی، بیمه خدمات درمانی - بیمه حوادث، بیمه‌های اتکایی، بیمه‌های تکافل، بیمه درمان، بیمه خودرو، بیمه بازرگانی، بیمه‌های متقابل

② الف) انتقال خطرپذیری - بیمه‌گذار، نگرانی ناشی از احتمال وقوع یک زیان بزرگ را با پرداخت حق بیمه معامله می‌کند. ب) سازمان تأمین اجتماعی، سازمان بیمه سلامت - بیمه‌های بازرگانی، بیمه خودرو، بیمه منازل مسکونی، بیمه فعالیت‌های اقتصادی، بیمه‌های درمان و زندگی، بیمه حوادث، بیمه اتکایی

③ الف) جلوگیری از بروز خسارت - بیمه‌گر، جبران خسارت بیمه‌گذار را به عهده می‌گیرد. ب) سازمان خدمات درمانی، بیمه‌های بازرگانی - بیمه سلامت، بیمه منازل مسکونی، بیمه فعالیت اقتصادی، بیمه‌های درمان و زندگی، بیمه حوادث، بیمه‌های اتکایی، بیمه‌های تکافل

④ الف) انتقال خطرپذیری - بیمه‌گذار با گرفتن حق بیمه، نگرانی ناشی از احتمال وقوع یک زیان بزرگ را می‌پذیرد. ب) سازمان خدمات درمانی، سازمان بیمه سلامت - بیمه حوادث، بیمه‌های اتکایی، بیمه‌های تکافل، بیمه درمان، بیمه خودرو، بیمه بازرگانی، بیمه‌های متقابل

پاسخنامه تشریحی

۱ - گزینه ۴ کارآفرین کسی است که با نوآوری و خطرپذیری، محصولات جدیدی تولید و عرضه می‌کند یا راه‌های جدید برای تولید کشف می‌کند.

۲ - گزینه ۲

تومان $۳,۶۰۰,۰۰۰ = ۴ \times ۹۰۰,۰۰۰ =$ حقوق ماهانه کل کارکنان

تومان $۴۳,۲۰۰,۰۰۰ = ۱۲ \times ۳,۶۰۰,۰۰۰ =$ حقوق سالانه کل کارکنان

تومان $۱۳۵,۲۰۰,۰۰۰ = ۳۵,۰۰۰,۰۰۰ + ۴۳,۲۰۰,۰۰۰ + ۵۷,۰۰۰,۰۰۰ =$ کل هزینه‌های مستقیم

تومان $۲۴۴,۸۰۰,۰۰۰ = ۵۱۰ \times ۴۸۰,۰۰۰ =$ درآمد

تومان $۱۰۹,۶۰۰,۰۰۰ = ۲۴۴,۸۰۰,۰۰۰ - ۱۳۵,۲۰۰,۰۰۰ =$ هزینه‌های مستقیم - درآمد = سود

۳ - گزینه ۲ پولی که بابت تولید کالاها و خدمات توسط تولیدکننده صرف می‌شود، هزینه تولید نام دارد.

۴ - گزینه ۴ تولیدکننده برای دوری از وضعیت زیان باید راهکارهایی را اجرا کند که منجر به افزایش درآمد و کاهش هزینه‌ها شود. تولیدکننده می‌تواند این اقدامات را انجام دهد:

۱ - صرفه‌جویی و افزایش بهره‌وری (پرهیز از استخدام نیروی کار غیرلازم یا صرفه‌جویی در مصرف مواد اولیه و انرژی و یا جلوگیری از ریخت و پاش‌ها)

۲ - فراهم کردن بازار خوب برای محصولات خود از طریق بازاریابی

۵ - گزینه ۱

ویژگی	توضیحات
خوش بین	واقع بین، مطمئن و دلگرم به موفقیت اقتصادی
یادگیرنده	وفق دادن خود با شرایط بازار
نوآور	تبدیل ایده‌ها به محصولات یا کسب و کارهای جدید

۶ - گزینه ۲ تعاونی کسب‌وکاری که با هدف تأمین نیازهای اعضا تشکیل می‌شود و به بهبود وضعیت اقتصادی آن‌ها کمک می‌کند.

۷ - گزینه ۲ بیشتر کسب‌وکارهای شخصی کوچک‌مقیاس‌اند و در همه نوع فعالیتی از کشاورزی تا صنعت، به‌ویژه خدمات حضور دارند.

۸ - گزینه ۲ بررسی سایر گزینه‌ها:

گزینه ۱ و ۴: مورد اشاره شده در صورت سؤال از مزایای ایجاد شرکت است.

گزینه ۳: صاحب کسب‌وکار شخصی در زمینه بدهی‌ها و دعاوی مسئولیت نامحدود دارد و خود باید پاسخگوی تعهداتش مبنی بر تحویل به‌موقع کار یا محصولات باشد.

۹ - گزینه ۳ با توجه به آنکه مالک عوامل تولید (تجهیزات و کارگاه) برادر بزرگ‌تر است، پس مالک محصول نهایی نیز همین یک نفر خواهد بود و تمام سود نیز متعلق به اوست؛ پس نوع این کسب‌وکار شخصی است.

۱۰ - گزینه ۱

مزایای ایجاد شرکت	معایب ایجاد شرکت
مسئولیت محدود برای سهام‌داران (ضرر و بدهی سهام‌داران محدود به میزان سهام)	هزینه‌های راه‌اندازی بالاتر
امکان افزایش سرمایه و تأمین مالی بانکی (از طریق افزایش سهام‌داران یا افزایش سرمایه آنها و نیز وام‌های بانکی)	تأخیر در تصمیم‌گیری
امکان رقابت بالاتر (به دلیل مقیاس تولید بالا، امکان سرمایه‌گذاری بیشتر و قیمت پایین‌تر نسبت به رقبا)	پیچیدگی در رابطه مدیریت و مالکیت و موفقیت‌های غیر فردی
تخصیص گرایبی بیشتر (امکان جذب افراد توانمندتر در زمینه‌های تخصصی و ویژه)	تقسیم سود به تناسب مالکیت سهام
—	مالیات بر سود شرکت علاوه بر مالیات بر درآمد
—	قوانین پیچیده‌تر و گزارش‌دهی بیشتر

۱۱ - گزینه ۳ الف) انسان موجودی سیری‌ناپذیر است ب) منابع و امکانات موجود در دسترس انسان محدود است. ج) کشف ماهیت علی و معلولی بین پدیده‌های اقتصادی با تکیه بر مطالعات علمی خود هدف خاص هر علم از جمله اقتصاد است. د) کالاهای بادوام: کالاهایی هستند که در طول زمان استفاده می‌شوند و عمر طولانی دارند. و) هزینه فرصت: بیانگر چیزی یا فعالیتی است که از آن صرف‌نظر کرده باشیم (که در تست موردنظر از شغل B صرف‌نظر شده است و هزینه فرصت به حساب می‌آید).

تومان $252,840 = 1470 \times 172 =$ سود حاصل از کاشت (الف)

تومان $250,320 = 1680 \times 149 =$ سود حاصل از کاشت هلو

بنابراین فرد باید کاشت سیب را برای سرمایه‌گذاری انتخاب کند، چون سود بیشتری دارد.

(ب) به میزان عایدی انتخاب دوم، «هزینه فرصت» می‌گویند.

۱۳ - گزینه ۴ هزینه فرصت جزو منابع کمیاب تولید نیست.

۱۴ - گزینه ۴ در نقطه الف می‌توانیم ۲ واحد از کالای A و ۶ واحد از کالای B را خریداری کنیم.

در نقطه ب می‌توانیم ۴ واحد کالای A و ۲ واحد از کالای B را خریداری کنیم.

بنابراین گزینه «۴» صحیح است و در نقطه ب می‌توانیم ۲ واحد بیشتر از کالای A در مقایسه با نقطه الف خریداری کنیم.

بررسی گزینه‌های نادرست:

گزینه «۱»: اگر فرد تمامی بودجه خود را به خرید کالای A اختصاص دهد، می‌تواند ۵ واحد از این کالا را خریداری کند.

گزینه «۲»: اگر فرد تمامی بودجه خود را به خرید کالای B اختصاص دهد، می‌تواند ۱۰ واحد از این کالا را خریداری کند.

گزینه «۳»: فرد ۵۰ هزار تومان برای خرید دو کالای A و B در اختیار دارد. هر نقطه از خط بودجه میزان بودجه ما را مشخص می‌کند، به‌عنوان مثال در نقطه (ب) داریم:

$$\text{هزار تومان } 50 = 10,000 + 40,000 = (2 \times 5,000) + (4 \times 10,000) = \text{بودجه فرد}$$

۱۵ - گزینه ۱

تشریح سایر گزینه‌ها:

گزینه ۲: حتی اگر یک کشور کالاهایی را از دیگر کشورها بخرد، هنوز با کمیابی و مبادله مواجه است.

گزینه ۳: متأسفانه نمی‌توانیم عمای جادویی را تکان دهیم و منابعی را خلق کنیم. به جای آن، ما به منابع در دسترس محدود شده‌ایم.

گزینه ۴: منابع تولید طبیعی مانند دانه‌ای است که کشاورز در زمین می‌کارد و خود کشاورز از منابع انسانی محسوب می‌شود.

۱۶ - گزینه ۴ کاهش هزینه تولید یخچال - فریزر سبب می‌شود، امکان تولید بیشتر آن برای کارخانه فراهم شود و از ۱۲۰ دستگاه به ۱۸۰ دستگاه افزایش یابد.

۱۷ - گزینه ۲ در شرایط «ناکارایی» از منابع و امکانات به‌طور کامل و درست استفاده نمی‌شود و می‌توان مقدار بیشتری از کالاهای موجود را تولید کرد یا کالای جدیدی را تولید کرد، بدون اینکه از تولید کالاهای قبلی کاسته شود.

۱۸ - گزینه ۱ بررسی گزینه‌های نادرست:

گزینه «۲»: اگر یک شرکت یا یک کشور، هر فرصتی را برای استفاده بهتر از منابع به کار گیرد و این تغییر باعث شود وضع دیگران بدتر شود یا مقدار تولید کالای دیگر کاهش یابد، اقتصاد آن شرکت یا کشور کارا است.

گزینه «۳»: مرز امکانات تولید نشان‌دهنده حداکثر امکان تولید یا منابع موجود است.

گزینه «۴»: به‌طور کلی، بهتر است یک شرکت، به‌جای تولید در درون مرز امکانات تولید، بر روی مرز امکانات تولید کند.

۱۹ - گزینه ۳ بررسی سایر عبارات‌ها:

گزینه (۱): با کاهش قیمت و به دنبال آن کاهش مقدرا عرضه، از نقطه E به D منتقل می‌شویم.

گزینه (۲): ابداعات و اختراعات تأثیر مثبت بر مقدار تولید و عرض دارند.

گزینه (۴): این گزینه در ارتباط با منحنی تقاضا می‌باشد و دقت شود که افزایش درآمد میزان تقاضا برای کالای معمولی را افزایش می‌دهد و نه هر نوع کالا.

۲۰ - گزینه ۴ کشور در نقطه F تنها می‌تواند کالای «ب» به مقدار ۵۰۰ واحد تولید کند.

۲۱ - گزینه ۱ انگیزه مصرف‌کنندگان از خرید کالا رفع نیاز است.

۲۲ - گزینه ۳ قانون تقاضا بیانگر رابطه معکوس تقاضا و قیمت است.

۲۳ - گزینه ۲ با افزایش قیمت گندم مقدار عرضه افزایش یافته و نقطه L به K منتقل می‌شود.

۲۴ - گزینه ۴ (الف) رابطه قیمت و تقاضا معکوس و رابطه قیمت و عرضه مستقیم است پس ردیف a برابر است با مفهوم عرضه و ردیف b تقاضا می‌باشد.

(ب) در نقطه تعادلی مقدار عرضه و تقاضا برابر است لذا مقدار تعادلی برابر است با ۵۵۰ و قیمت تعادلی ۸۰۰ ریال.

(ج) در مقدار ۳۵۰ کیلو بازار در وضعیت کمبود عرضه می‌باشد و برای رسیدن به نقطه تعادلی باید قیمت کالا را افزایش داد.

(د) در بالاترین قیمت مقدار تقاضا باید در حداکثر درآمد تولیدکننده در نظر گرفته شود چون در این وضعیت عرضه زیاد است اما مصرف‌کننده بیش از مقدار تقاضای موجود کشش ندارد پس حداکثر درآمد تولیدکننده برابر است با:

$$\text{ریال } 686000 = 490 \times 1400$$

۲۵ - گزینه ۲ (الف) منحنی عرضه از چپ به راست صعودی و تقاضا از چپ به راست نزولی است.

(ب) در قیمت ۲۰۰۰ مازاد عرضه یا کمبود تقاضا داریم و قیمت باید تا تعادل به میزان ۵۰۰ ریال کاهش یابد.

(ج) در قسمت مقدار روی نمودار فقط مقدار تعادلی که ۱۰۰ است، قید شده است. چون منحنی‌های عرضه و تقاضا نرمال هستند در قیمت ۱۰۰۰ ریال که کمتر از تعادل است، از روی منحنی عرضه درآمد فروشنده تعیین می‌شود که در این قیمت، مقدار عرضه قطعاً کمتر از ۱۰۰ است، پس درآمد از ۱۰۰۰۰۰ ریال قطعاً کمتر خواهد بود.

۲۶ - گزینه ۴ (الف) با افزایش قیمت یک کالا، میزان مصرف یا خرید آن از سوی مصرف‌کنندگان غالباً کاهش می‌یابد.

(ب) با بررسی رفتار تولیدکنندگان به این واقعیت پی می‌بریم که با افزایش قیمت یک کالا میزان تولید و عرضه آن افزایش می‌یابد. (قیمت یک کالا با میزان تولید و عرضه آن از سوی تولیدکنندگان رابطه مستقیم دارند.) زیرا افزایش قیمت به‌معنای کسب منفعت بیشتر است و این امر تولیدکنندگان را تشویق می‌کند که بر میزان فعالیت خویش بیفزایند. همچنین، سبب می‌شود که تولیدکنندگان



جدید نیز وارد میدان شوند و با امید به کسب سود به فعالیت بپردازند. در نتیجه تولید و عرضه کالا افزایش می‌یابد.

ج) تصمیم مصرف‌کنندگان در مورد خرید کالا، از عواملی مانند قیمت کالا، درآمد، سلیقه خودشان، تبلیغات و قیمت سایر کالاها تأثر می‌پذیرد.

۲۷ - گزینه ۲ در بازار هر محصول، گاه تعداد فروشندگان و خریداران به قدری زیاد است که حضور و رفتار هریک از عرضه‌کنندگان و تقاضاکنندگان نسبت به کل بازار بسیار کوچک خواهد بود و در عمل، هیچ‌یک از طرفین به‌تنهایی در شکل‌گیری قیمت، تأثیرگذار و به عبارت دیگر «قیمت‌گذار» نیستند. در این صورت بازار را به اصطلاح «بازار رقابتی» می‌نامند. بازار محصولاتی چون ماکارونی معمولاً رقابتی است.

۲۸ - گزینه ۲ ابداعات و اختراعات معمولاً با کاهش هزینه‌ها اثر مثبتی بر تولید و عرضه دارند.

۲۹ - گزینه ۴ کالا و خدمات واسطه‌ای از پرداخت مالیات معاف می‌شوند.

۳۰ - گزینه ۲ وضع مالیات بر مصرف‌بهری‌های پلاستیکی \Rightarrow قیمت آن‌ها بالا رفته \leftarrow تقاضایش کم می‌شود \leftarrow در مرحله بعد عرضه آن کاهش می‌یابد.

شرکت‌ها با معاف شدن پول‌هایی که صرف خیریه می‌کنند \leftarrow فعالیت‌های خیریه خود را افزایش می‌دهند.

افزایش مالیات بر درآمد کارفرمایان \Rightarrow فاصله طبقاتی کم می‌شود، البته انگیزه کار آنان هم کم می‌شود.

افزایش مالیات شرکت‌ها \Rightarrow کاهش فعالیت شرکت‌ها

کاهش یا حذف مالیات بر خودروهایی نو \Rightarrow خرید و فروش خودروی دست دوم کم می‌شود.

کاهش مالیات بر املاک کارخانه‌های جدید \Rightarrow تمایل تولیدکنندگان به راه‌اندازی کسب و کار را بیشتر می‌کند.

۳۱ - گزینه ۴ اولین و مهم‌ترین هدف مالیات، افزایش درآمد دولت است. دیگر اینکه مالیات می‌تواند فعالیت‌های نامناسب مانند سیگار کشیدن را کاهش دهد. اخذ مالیات برای تأمین مالی اهداف و پشتیبانی از فعالیت‌های دولت ضروری است. در برخی کشورها مالیات بر سوخت‌های آلاینده مانند بنزین و گازوئیل معمول است. چراکه این مالیات می‌تواند به کاهش مصرف و در نتیجه کاهش آلودگی ناشی از آن بینجامد.

۳۲ - گزینه ۴ در برخی کشورها مالیات بر سوخت‌های آلاینده مانند بنزین و گازوئیل معمول است؛ چرا که این مالیات می‌تواند به کاهش مصرف بینجامد.

۳۳ - گزینه ۳

در سطوح قیمت بالاتر از قیمت تعادلی، مصرف‌کنندگان به دلیل قیمت بالا، مایل به خرید تعداد واحد کمتری از کالا هستند. در این حالت در بازار این کالا، مازاد عرضه یا کمبود تقاضا وجود دارد. زیرا گروهی از تولیدکنندگان برای محصولات خود خریدار پیدا نمی‌کنند. در این حالت به دلیل گران بودن کالا، تولیدکنندگان که به دنبال کسب سود بیشتری هستند، به تولید بیشتر می‌پردازند؛ در حالی که مصرف‌کنندگان به خرید و مصرف این کالای گران تمایل نشان نمی‌دهند.

حال اگر دولت جهت بهبود عملکرد بازار از ابزار مالیات بخواهد استفاده کند، از مالیات غیرمستقیم (مالیات بر مصرف) و با هدف حمایت از مصرف‌کننده (به دلیل بالا بودن قیمت کالاها) استفاده خواهد کرد.

در نتیجه قیمت پایین خواهد آمد. در این حالت از یک‌سو، مصرف‌کنندگان با پایین آمدن قیمت، مقدار خرید خود را افزایش می‌دهند و از سوی دیگر، تولیدکنندگان از مقدار تولید خود می‌کاهند. این کاهش قیمت تا رسیدن به سطح قیمت تعادلی و از بین رفتن فاصله بین عرضه و تقاضا ادامه می‌یابد.

۳۴ - گزینه ۱ برای حل مسائل مالیات بر ارزش افزوده باید جدول زیر را به خاطر بسپارید.

مراحل	توضیحات
قیمت فروش با مالیات بر ارزش افزوده	(نرخ مالیات بر ارزش افزوده \times قیمت کالا در آن مرحله) + قیمت کالا در آن مرحله
مالیات بر ارزش افزوده جمع‌آوری شده توسط فروشنده	نرخ مالیات بر ارزش افزوده \times قیمت کالا در آن مرحله
اعتبار مالیات بر ارزش افزوده‌هایی که در مرحله قبل پرداخت شده	برابر است با مالیات بر ارزش افزوده جمع‌آوری شده توسط فروشنده در مرحله قبل
مالیات بر ارزش افزوده خالص جمع‌آوری شده	مالیات بر ارزش افزوده جمع‌آوری شده توسط فروشنده در مرحله قبل - مالیات بر ارزش افزوده جمع‌آوری شده توسط فروشنده در آن مرحله یا نرخ مالیات بر ارزش افزوده \times میزان ارزش افزوده آن مرحله
مجموع مالیات بر ارزش افزوده جمع‌آوری شده	مجموع مالیات بر ارزش افزوده خالص جمع‌آوری شده تمامی مراحل یا مالیات بر ارزش افزوده جمع‌آوری شده توسط فروشنده در مرحله آخر

در نتیجه خواهیم داشت:

مالیات بر ارزش افزوده جمع‌آوری شده توسط فروشنده در مرحله آخر = مجموع مالیات بر ارزش افزوده جمع‌آوری شده

$$= 5,000 \frac{10}{100} = 500 \text{ هزار تومان}$$

راه حل اول:

نرخ مالیات بر ارزش افزوده \times میزان ارزش افزوده آن مرحله = مالیات بر ارزش افزوده خالص جمع‌آوری شده توسط مغازه‌دار

$$= (5,000 - 4,000) \frac{10}{100} = 1,000 \frac{10}{100} = 100 \text{ هزار تومان}$$

راه حل دوم:

مالیات بر ارزش افزوده جمع‌آوری شده توسط فروشنده در مرحله قبل - مالیات بر ارزش افزوده جمع‌آوری شده توسط فروشنده در آن مرحله = مالیات بر ارزش افزوده خالص جمع‌آوری شده توسط مغازه‌دار

$$= (5,000 \frac{10}{100}) - (4,000 \frac{10}{100}) = 500 - 400 = 100 \text{ هزار تومان}$$

۳۵ - گزینه ۲ از منابع و سرمایه‌ها به بهترین نحو ممکن استفاده شود و با تولید محصولات بیشتر و با کیفیت‌تر، راه جامعه افزایش یابد.

۳۶ - گزینه ۳ عبارات الف و د صحیح است.

بررسی سایر عبارت‌ها:

ب: دولت‌ها برای حمایت در صنایع داخلی و کاهش وابستگی اقتصادی به کشورهای دیگر، تعرفه‌های گوناگونی بر واردات برخی از کالاها وضع می‌کنند.

ج: دولت‌ها گاه در جهت گسترش روابط اقتصادی‌شان با کشورهایی که دیدگاه‌های نزدیک سیاسی دارند، پیمان‌های تجاری را وضع می‌کنند و تعرفه‌ها را کاهش می‌دهند.

۳۷ - گزینه ۴ الف) کنفرانس پولی و مالی سازمان ملل (برتن وودز) در سال ۱۹۴۴ تشکیل شد و نتیجه آن تشکیل بانک جهانی توسعه و صندوق بین‌المللی پول بود.

ب) کشور انگلستان در سال ۱۷۰۱، قانونی را در مجلس خود تصویب کرد که براساس آن واردات هر نوع پوشاک با ابریشم ایرانی یا هندی یا چینی به کشور را ممنوع اعلام می‌کرد. این قانون در حمایت از صنعت منسوجات داخلی انگلستان صورت گرفته بود.

ج) در دوره بین دو جنگ جهانی، کارگران و تولیدکنندگان، کنگره آمریکا را متقاعد کردند که تعرفه‌های گمرکی را تا ۵۲ درصد افزایش دهد.

د) آمریکا، کانادا و مکزیک در سال ۱۹۹۲، پیمان تجارت آزاد، مشهور به پیمان نفتا را امضا کردند.

۳۸ - گزینه ۳ الف) تلاش برای تولید بهتر و کارآمدتر از مزایای صادرات کالا است.

ب) اگر اصل مزیت‌های مطلق و نسبی رعایت نشود اولاً از منابع و سرمایه‌ها به بهترین نحو ممکن استفاده نمی‌شود که به نوعی هدررفت آنها محسوب می‌شود، ثانیاً با تولید محصولات کمتر و بی‌کیفیت‌تر رفاه جامعه کاهش می‌یابد.

۳۹ - گزینه ۱ الف) یکسان نبودن منابع و عوامل تولید در کشورها و نیز یکسان نبودن کشورها از نظر دسترسی به فناوری و تفاوت‌های اقلیمی و آب‌وهوایی، از دلایلی است که باعث می‌شود کشورها با یکدیگر وارد مبادله شوند. همین عامل باعث می‌شود کشورها با یکدیگر وارد مبادله شوند. همین عامل باعث می‌شود تا تولید یک محصول در کشوری به‌صرفه باشد و در کشور دیگر، صرفه اقتصادی نداشته باشد و همین اختلاف، پایه بده - بستان یا صادرات و واردات را تشکیل می‌دهد.

ب: راه‌هایی که کشور می‌تواند به وضعیت استقلال و استحکام اقتصادی نزدیک شود.

ج: گاهی دولت‌ها در جهت گسترش روابط اقتصادی‌شان با کشورهایی که دیدگاه‌های نزدیک سیاسی با یکدیگر دارند، پیمان‌های تجاری وضع می‌کنند و تعرفه‌ها را کاهش می‌دهند.

۱- راه‌های تأمین کالاهای وارداتی یا بازارهای فروش کالاهای صادراتی خود را گوناگون کند.

۲- از وضعیت تک‌محصولی فاصله بگیرد.

۳- یک کشور با خلق مزیت‌های جدید اقتصادی می‌تواند امکان تأمین برخی نیازهای مهم و اساسی را در داخل کشور فراهم کند.

۴- به علم و فناوری و اقتصاد دانش‌بنیان توجه بیشتری داشته‌اند.

۴۰ - گزینه ۲ در صورتی یک کشور می‌تواند به وضعیت استقلال و استحکام اقتصادی نزدیک شود که:

الف) راه‌های تأمین کالاهای وارداتی یا بازارهای فروش کالاهای صادراتی خود را گوناگون کند.

ب) از وضعیت تک‌محصولی فاصله بگیرد.

ج) با خلق مزیت‌های جدید اقتصادی امکان تأمین برخی نیازهای مهم و اساسی را در داخل کشور فراهم کند.

د) به علم و فناوری و اقتصاد دانش‌بنیان توجه بیشتری داشته باشد.

مورد اشاره شده در صورت سؤال به خلق مزیت اقتصادی اشاره دارد. امروزه پیشرفت‌های علم و فناوری موجب شده، دیگر محدودیت‌های طبیعی مانع کسب مزیت اقتصادی نباشد. (کشوری که دریا ندارد می‌تواند محصولات شیلات تولید کند.)

۴۱ - گزینه ۴ بررسی سایر گزینه‌ها:

گزینه ۱: «وقتی یک اقتصاد منابع غیرفعال دارد، هیچ احتیاجی به انتقال منابع از تولید یک کالا به تولید کالای دیگر نیست.

گزینه ۲: «در سنجش تعداد بیکاران، همه کسانی را که به صورت پاره‌وقت مشغول به کارند، شاغل به حساب می‌آورند.

گزینه ۳: «مطابق با معیار بانک جهانی، افرادی که زیر ۱٫۹ دلار در روز درآمد دارند، زیر خط فقر مطلق اند.

۴۲ - گزینه ۳

$$\text{نرخ بیکاری} = \frac{\text{جمعیت بیکار}}{\text{جمعیت فعال}} \times ۱۰۰$$

$$\text{نفر} = ۸۰۰,۰۰۰ = ۴,۰۰۰,۰۰۰ \times \frac{۲۰}{۱۰۰}$$

$$۲۰ = \frac{x}{۸۰۰,۰۰۰} \times ۱۰۰$$

$$\text{جمعیت بیکار} = x = \frac{۲۰ \times ۸۰۰,۰۰۰}{۱۰۰} = ۱۶۰,۰۰۰$$

۴۳ - گزینه ۴

جمعیت زیر ۱۵ سال + جمعیت ۱۵ سال و بالاتر = جمعیت کل کشور

جمعیت زیر ۱۵ سال - جمعیت کل = جمعیت ۱۵ سال و بالاتر ⇒

$$\text{نفر} = ۳,۶۰۰,۰۰۰ = ۴,۵۵۰,۰۰۰ - ۹۵۰,۰۰۰ = \text{جمعیت ۱۵ سال و بالاتر}$$

جمعیت غیرفعال + جمعیت فعال = جمعیت ۱۵ سال و بالاتر

جمعیت غیرفعال - جمعیت ۱۵ سال و بالاتر = جمعیت فعال

$$\text{نفر} = ۲,۸۷۵,۰۰۰ = ۳,۶۰۰,۰۰۰ - ۷۲۵,۰۰۰ = \text{جمعیت فعال}$$

جمعیت شاغل + جمعیت بیکار = جمعیت فعال

جمعیت شاغل - جمعیت فعال = جمعیت بیکار ⇒

$$\text{نفر} = ۱,۶۲۵,۰۰۰ = ۲,۸۷۵,۰۰۰ - ۱,۲۵۰,۰۰۰ = \text{جمعیت بیکار}$$

$$100 \times \frac{\text{جمعیت بیکار ۱۵ ساله و بیشتر}}{\text{جمعیت فعال ۱۵ ساله و بیشتر}} = \text{نرخ بیکاری}$$

$$\text{نرخ بیکاری} = \frac{1,625,000}{2,875,000} \times 100 \approx 56,52 \text{ درصد}$$

۴۴ - گزینه ۴ در اقتصاد ایران، بی‌ثباتی در قیمت‌ها بر بی‌ثباتی بازار کار و فعالیت اقتصادی اثر منفی قابل توجهی گذاشته است و خود یکی از عوامل مهم بیکاری و رکود به شمار می‌رود. در شاخص فقر مطلق، ارزش دلار، از طریق روش برابری قدرت خرید محاسبه می‌شود.

تأسیس صندوق‌های قرض‌الحسنه از مسئولیت‌های اجتماعی مردم و حمایت از شرکت‌های تولیدی از وظایف دولت است.

۴۵ - گزینه ۲ بررسی عبارات صورت سؤال:

(الف) نادرست است. بیکاری اصطلاحاً کوتاه‌مدت است و در همه کشورهای وجود دارد.

(ب) نادرست است. بیکاری ساختاری ناشی از عدم تطبیق بین افراد جویای کار و انواع شغل‌های موجود به دلایلی از جمله عدم تطابق مهارت‌هاست.

(ج) درست است.

(د) درست است.

(ه) نادرست است. بیکاری اصطلاحاً شامل کسانی می‌شود که شغل قبلی خود را به دلایلی رها کرده و به امید یافتن شغلی بهتر در جست‌وجو هستند.

۴۶ - گزینه ۴ بشر برای مبادلات خود، از کالای بادوام و فاسد نشدنی و قابل تقسیم به تکه‌های کوچک و پر طرفدار استفاده کرد.

۴۷ - گزینه ۴ تورم یکی از مشکلات اقتصادی است، چرا که باعث کاهش رفاه خانواده‌ها و ضرر پس‌اندازکنندگان می‌شود و قدرت خرید آنان را می‌کاهد.

علت تورم نابرابری عرضه و تقاضای کل در اقتصاد است.

۴۸ - گزینه ۳ (الف) با افزایش قیمت‌ها، پول بی‌ارزش می‌شود و قدرت خرید خود را از دست می‌دهد.

(ب) اطمینانی که مردم به ارزش پول در مبادلات دارند، پشتوانه پول به شمار می‌رود.

(پ) بالا رفتن دو روزه یا یک ماهه و موقت قیمت‌ها «تورم» نامیده نمی‌شود، بلکه وقتی مداوم، پرنوسان و بی‌رویه باشد «تورم» است.

۴۹ - گزینه ۴ (الف) دقت کنید: علت به وجود آمدن تورم این است که تعادل بین تقاضای کل (یا حجم پول در گردش) و عرضه کل (یا میزان کالاها و خدمات موجود در جامعه) به هم بخورد و میزان پولی که چاپ شده است از میزان کالاها و خدمات بیشتر شود.

عبارت گزینه «۴» بیانگر نتایج و پیامدهای تورم است نه علت تورم.

اتفاقی که پیش می‌آید: کاهش ارزش پول، کاهش قدرت خرید پول و بالا رفتن قیمت‌هاست.

(ب) پول‌های الکترونیکی مانند بیت‌کوین و گرام و ... همه مجازی هستند و هیچ کدام «فیزیکی» وجود ندارند. (به شکل اسکناس و سکه وجود ندارند.) و به شکل عدد و ارقام در تلفن همراه قابل ثبت و ضبط است و نه به شکل فیزیکی

۵۰ - گزینه ۲

$$-20 = \frac{\text{هزینه سبد بازار در سال گذشته} - \text{هزینه سبد بازار در سال جدید}}{\text{قیمت (یا هزینه) سبد بازار در سال گذشته}} \times 100$$

$$-20 = \frac{4200 - x}{x} \times 100 \Rightarrow -20x = 420,000 - 100x$$

$$80x = 420,000 \Rightarrow \boxed{x = 5250}$$

۵۱ - گزینه ۲

$x =$ میانگین قیمت کالاها موجود در سبد خانوار در انتهای سال

$$\Rightarrow 30 = \frac{x - 3250}{3250} \times 100 \Rightarrow \frac{30 \times 3250}{100} = x - 3250$$

$$\Rightarrow 975 = x - 3250 \Rightarrow x = 975 + 3250 \Rightarrow x = 4225 \text{ تومان}$$

۵۲ - گزینه ۱

$$\text{تورم} = \frac{\text{سطح عمومی قیمت‌ها در ابتدای سال} - \text{سطح عمومی قیمت‌ها در انتهای سال}}{\text{سطح عمومی قیمت‌ها در ابتدای سال}} \times 100$$

$$C \text{ کشور} = \frac{280 - 200}{200} \times 100 = 40 \text{ درصد}$$

$$A \text{ کشور} = \frac{1}{2} C \text{ کشور} = \frac{1}{2} \times 40 = 20 \text{ درصد}$$

$$A \text{ برای کشور} \Rightarrow \frac{20}{100} = \frac{x - 400}{400} \Rightarrow 0,2 \times 400 = x - 400 \Rightarrow x = 400 + 80 = 480$$

$$B \text{ کشور} = 3 \times A \text{ کشور} = 3 \times 20 = 60 \text{ درصد}$$

$$B \text{ برای کشور} \Rightarrow \frac{60}{100} = \frac{448 - y}{y} \Rightarrow 0,6y = 448 - y \Rightarrow 1,6y = 448 \Rightarrow y = \frac{448}{1,6} = 280$$

راه حل میان بر:

در سوال‌های این چنینی که نرخ تورم را به ما داده و قیمت سال قبل و یا سال جدید را از ما می‌خواهد، می‌توانیم خیلی راحت به جواب برسیم:

اول باید عدد تورم را به صورت اعشاری بنویسیم و بعد آن را با عدد ۱ جمع کنیم:

حال دو حالت پیش می‌آید:

حالت اول (مانند کشور A):



قیمت سال قبل را داریم و باید قیمت سال جدید را به دست بیاوریم. در نتیجه باید عدد به دست آمده (۱٫۲۰) را در قیمت سال قبل ضرب کنیم.

$$۱٫۲ \times ۴۰۰ = ۴۸۰$$

حالت دوم (مانند کشور B):

قیمت سال جدید را داریم و باید قیمت سال قبل را به دست بیاوریم. پس باید قیمت سال جدید را بر عدد به دست آمده (۱٫۶۰) تقسیم کنیم.

$$\frac{۴۴۸}{۱٫۶} = ۲۸۰$$

۵۳ - گزینه ۴ در این دوره گام موثری در جهت دستیابی به توسعه پایدار برداشته نشد و ساختارهای اساسی اقتصاد کشور زیر سلطه و برنامه‌ریزی بیگانگان قرار گرفت.

۵۴ - گزینه ۲ گزینه ۲، از ویژگی‌های دوران حکومت پهلوی است.

۵۵ - گزینه ۳ کشور B توانسته با حرکت به سوی خودکفایی و مقابله در برابر فشارهای خارجی وضعیت استقلال اقتصادی را در کشور حاکم کند و با پیشرفت‌ها و نوآوری‌ها و البته همراهی مردم اقتصاد خود را به یک اقتصاد مقاوم تبدیل کند.

۵۶ - گزینه ۳ الف) پس از پیروزی انقلاب اسلامی ایران، ب) حکومت پهلوی، ج) دوران قاجار، د) اواسط حکومت صفویه

۵۷ - گزینه ۲ بررسی سایر گزینه‌ها:

گزینه ۱: مقاومت‌سازی اقتصادی به معنای آن است که مجموع نیروهای مولد، شرکت‌ها، مؤسسات تولیدی و خدماتی یک کشور، روی پای خود بایستند تا بتوانند در صورت به وجود آمدن بحران، تمامی نیازهای اساسی و حیاتی‌شان را خودشان تولید و تأمین کنند و وابسته به بیگانگان نباشند.

گزینه ۳: اقتصاددانان با اصطلاحاتی مانند ثبات اقتصادی، استحکام اقتصادی، تاب‌آوری اقتصاد و پایداری بر مقاومت‌سازی اقتصادی تأکید می‌کنند.

گزینه ۴: اقتصاد مقاومتی با اتکالی به قابلیت‌ها و ظرفیت‌های داخلی و استفاده از فرصت‌های بیرونی، نیازها و مشکلات اقتصادی را رفع می‌کند.

۵۸ - گزینه ۱

$$۱۸۷۵۰ = (۱۵۰ \times ۲۵) + (۵۰ \times ۳۰۰) = \text{تولید کل سال } ۹۰ \text{ به قیمت جاری (الف)}$$

$$۸۵۰۰ = (۱۰۰ \times ۲۵) + (۲۰ \times ۳۰۰) = \text{تولید کل سال } ۹۰ \text{ به قیمت ثابت (ب)}$$

۵۹ - گزینه ۱

تولید در سال پایه - تولید در سال دوم به قیمت پایه = افزایش مقدار تولید در سال دوم

$$\text{هزار میلیارد ریال } ۸۶۰ = ۳۰۰۰ - ۳۸۶۰$$

تولید در سال پایه - تولید در سال سوم به قیمت پایه = افزایش مقدار تولید در سال سوم

$$\text{هزار میلیارد ریال } ۳۳۲۰ = ۳۰۰۰ - ۶۳۲۰$$

تولید در سال دوم به قیمت پایه - تولید در سال دوم به قیمت جاری = تورم در سال دوم (افزایش قیمت‌ها در سال دوم)

$$\text{هزار میلیارد ریال } ۳۹۰ = ۳۸۶۰ - ۴۲۵۰$$

تولید در سال سوم به قیمت پایه - تولید در سال سوم به قیمت جاری = تورم در سال سوم (افزایش قیمت‌ها در سال سوم)

$$\text{هزار میلیارد ریال } ۴۲۰ = ۶۳۲۰ - ۶۷۴۰$$

افزایش قیمت‌ها در سال دوم و سوم همان اعداد مربوط به پدیده تورم در این سال‌هاست که در قسمت قبل محاسبه شدند.

۶۰ - گزینه ۱ الف) در محاسبات حسابداری ملی لحاظ نمی‌شود زیرا این فعالیت‌ها به اصطلاح از بازار عبور نمی‌کنند. (پولی در قبال آن‌ها پرداخت نمی‌شود).

ب) قطعاتی که در تولید ماشین‌آلات مصرف می‌شوند کالای واسطه‌ای محسوب می‌شوند و از آن‌جا که ارزش کالاهای واسطه‌ای در بطن کالاهای نهایی است، پس در محاسبه‌ی تولید کل جامعه باید از محاسبه‌ی ارزش آن‌ها صرف‌نظر کرده و فقط کالاهای نهایی را محاسبه کنیم.

ج) سود حاصل از سرمایه‌گذاری یک شرکت خارجی در کشور ایران، در محاسبات تولید داخلی ایران منظور می‌گردد نه تولید ملی.

د) آرد مصرفی برای تهیه‌ی نان کالای واسطه‌ای محسوب می‌شود. از آن‌جا که ارزش کالاهای واسطه‌ای در بطن کالاهای نهایی است، پس در محاسبه‌ی تولید کل جامعه باید از محاسبه‌ی ارزش آن‌ها صرف‌نظر کرده و فقط کالاهای نهایی را محاسبه کنیم.

ه) ارزش تولیدات یک کارگر ایرانی مقیم چین، در محاسبات تولید ملی ایران منظور می‌گردد.

و) ارزش تولیدات یک کارخانه‌ی ایرانی مستقر در ایران، در محاسبات تولید ملی ایران منظور می‌گردد.

۶۱ - گزینه ۴

تولید مردم کشور که در کشور ساکن هستند + تولید مردم کشور که در خارج اقامت دارند = تولید ناخالص ملی

$$\Rightarrow \text{تولید مردم کشور که در کشور ساکن هستند} + ۸۶ = ۱۱۴$$

$$\Rightarrow \text{تولید مردم کشور که در کشور ساکن هستند} = ۱۱۴ - ۸۶ = ۲۸ \text{ میلیون دلار}$$

تولید خارجی‌ان مقیم کشور + تولید مردم کشور که در کشور ساکن هستند = تولید ناخالص داخلی

$$\text{تولید ناخالص داخلی} = ۲۸ + (۱۶ + ۱۲ + ۱۹) = ۷۵ \text{ میلیون دلار}$$

$$\text{دلار } ۳٫۷۵ = \frac{\text{تولید ناخالص داخلی}}{\text{جمعیت کل کشور}} = \frac{۷۵,۰۰۰,۰۰۰}{۲۰,۰۰۰,۰۰۰}$$

۶۲ - گزینه ۴ از ۱۰۰ ریال افزایش تولید کل در سال دوم (نسبت به سال اول: $۱۰۰ - ۱۰۰۰ = ۱۰۰$) ۷۰ ریال آن ($۱۰۷۰ - ۱۰۰۰ = ۷۰$) ناشی از افزایش مقدار تولید و ۳۰ ریال آن ($۱۰۰ - ۷۰ = ۳۰$) ناشی از افزایش قیمت‌هاست.

از ۲۵۰ ریال افزایش تولید کل در سال سوم (نسبت به سال اول: $۲۵۰ - ۱۰۰۰ = ۱۲۵۰$) ۱۴۰ ریال آن ($۱۱۴۰ - ۱۰۰۰ = ۱۴۰$) ناشی از افزایش مقدار تولید و ۱۱۰ ریال آن

($۲۵۰ - ۱۴۰ = ۱۱۰$) ناشی از افزایش قیمت‌هاست.

$$\Rightarrow \frac{10\% \text{ بالا}}{25} = \frac{25}{5+7+8+9} = \frac{25}{29} \approx 8,6\%$$

$$\Rightarrow \frac{20\% \text{ بالا}}{25+17} = \frac{42}{5+7} = \frac{42}{12} = 3,5\%$$

$$\Rightarrow \frac{\text{سهم دهم}}{\text{سهم اول}} = \frac{25}{5} = 5 \Rightarrow \text{شاخص توزیع نابرابری}$$

محاسبه شاخص از فرمول نسبت ۲۰٪ بالا به ۲۰٪ پایین توزیع درآمد را نامناسب تر نشان می دهد و محاسبه شاخص از فرمول نسبت ۱۰٪ بالا به ۴۰٪ پایین توزیع درآمد را مناسب تر نشان می دهد. شاخصی که در توزیع درآمد مورد استفاده قرار می گیرد، (نسبت ده درصد بالای جامعه به ده درصد پایین جامعه) یعنی نسبت دهم به دهک اول است.

۶۴ - گزینه ۱ ویژگی های کشورهای پیشرفته:

- درآمد و تولید بالایی دارند.
- درآمدها به صورت عادلانه تری توزیع شده است.
- تعداد بیکاران این کشورها کم است.
- در برابر شوک های اقتصادی، قدرت مقاومت دارند. (رشد و پیشرفت، نقطه مقابل رکود است).
- از ثبات نسبی قیمت ها و بازارها برخوردار هستند.
- در شرایط بحرانی می توانند نیازهای اولیه خود را تأمین و حتی مازاد آن را صادر کنند.
- از سطح سواد و بهداشت عمومی بالایی برخوردارند.
- روحیه اعتماد و همبستگی میان مردم برای تکاپو و تلاش اقتصادی، برجسته است.
- در سطح منطقه و جهان تأثیر گذارند.
- کشورهای قدرتمندی محسوب می شوند و بقیه روی آنها حساب باز می کنند.

در نتیجه عبارات قیمت ها از ثبات کامل برخوردارند و این کشورها فاقد بیکاری می باشند عبارات نادرستی هستند و مابقی عبارات در رابطه با کشورهای پیشرفته صحیح است.

۶۵ - گزینه ۴

پس از ثبت هزینه ها برای یک هفته، مجموع هر ستون را در زیر آن مشخص کنید. این مجموع به شما می گوید که چه میزان پول در هر گروه صرف می کنید.

۶۶ - گزینه ۲ از آنجا که با جمع هزینه ها و کسر آن از درآمد می بینیم که اضافه خرج داشته ایم، پس این بیشتر بودن هزینه ها نسبت به درآمد ۲ راهکار دارد:

(۱) مخارج غیر ضروری را کم کنید.

(۲) فرصت هایی را که فراموش کردید، به نظر آورید تا درآمدها افزایش یابد.

جمع هزینه ها:

$$5 + 3 + 1,5 + 2 + 1,5 + 0,5 + 1 + 0,5 + 3,5 + 1,75 + 3 + 2,25 + 1,5 = 27$$

جمع هزینه ها درآمد

$$25 - 27 = -2 \rightarrow \text{اضافه خرج} \rightarrow \text{درآمد} > \text{هزینه ها} \rightarrow \text{اضافه خرج داشته است.}$$

۶۷ - گزینه ۴

(الف) خمس در واقع، همان مالیات اسلامی است.

(ب) بودجه ها از دو بخش درآمدها و هزینه ها تشکیل می شوند.

(پ) خمس و زکات دو واجب از واجبات مالی اسلام است.

۶۸ - گزینه ۴ (الف) درآمد سالانه = ۱۰۰,۰۰۰,۰۰۰ تومان

$$\text{میلیون تومان } 89 = 25 + 30 + 10 + 3 + 5 + 3,5 + 2,5 + 10 = \text{مجموع مخارج سالانه}$$

مخارج درآمد

$$100 - 89 = 11 \text{ میلیون تومان}$$

ایشان ۱۱ میلیون تومان کمتر از دخل خود خرج کرده است.

(ب)

مقدار اقلامی که خریده و استفاده کرده - کل اقلام مصرفی که خریده

$$\text{میلیون تومان } 7 = 10 - 3 = \text{میلیون تومان } 7 \text{ است.}$$

$$25 + 30 + 10 + 3 + 5 + 3,5 + 2,5 + 7 = 86$$

$$100 - 86 = 14$$

$$\frac{20}{100} \times 14,000,000 = 2,800,000 \text{ میزان خمس پرداختی}$$

۶۹ - گزینه ۳ اگر درآمد فرد را x فرض کنیم، خواهیم داشت:

$$\frac{20}{100}(x - 20,000,000) = 3,000,000 \Rightarrow x - 20,000,000 = \frac{3,000,000 \times 100}{20} = 15,000,000$$

$$\Rightarrow x - 20,000,000 = 15,000,000 \Rightarrow x = 15,000,000 + 20,000,000 = 35,000,000 \text{ تومان}$$

مشکل و مسئله خودتان را دقیق مشخص کنید، دقیقاً به چه چیزی نیاز دارید؟ بررسی کنید که آیا آنچه می‌خواهید، نیاز است یا خواسته و از چه راه‌هایی می‌شود آن را برطرف کرد. آیا اصلاً راهی غیر از خرید کردن هم دارد؟
↓
مشخص کنید که به چه میزان قرار است هزینه کنید.
↓
مشخص کنید که چه گزینه‌هایی در سطح پولی که شما می‌خواهید هزینه کنید، وجود دارد (برای این کار می‌توانید از وبسایت‌ها و فروشگاه‌های اینترنتی استفاده کنید. موارد را در لیستی یادداشت کنید).
↓
آن ویژگی‌هایی از کالای هدف را که بیشتر برایتان مهم است مشخص کنید. (در سه دسته ویژگی‌هایی که می‌خواهید حتماً در کالای هدف باشد، آنهایی که اگر باشد بهتر است و در نهایت آنهایی که اصلاً نمی‌خواهید باشد).
↓
با استفاده از جدولی که در قسمت خرید مقایسه‌ای مشخص شده است، گزینه‌ها را بررسی کنید.
↓
انتخاب کنید و بخرید!

۷۱ - گزینه ۳ داشتن الگویی برای خرج کردن، علاوه بر آنکه نشان‌دهنده شخصیت منطقی و عقلانی شماست، به شما در برنامه‌ریزی اقتصادی نیز کمک می‌کند.

۷۲ - گزینه ۲ مورد (ب) از معایب خرید مقایسه‌ای است.

(ت) مهارت مدیریت مخارج و خرید از جمله مهارت‌هایی است که برخی افراد در سنین بزرگسالی نیز ندارند و برای کوچک‌ترین خرید بسیار تردید می‌کنند و حتی بعد از خرید هم پشیمان می‌شوند!

۷۳ - گزینه ۴ الف) فائو ← سازمان خواربار و کشاورزی ملل متحد

(پ) سالیانه حدود ۱٫۳ میلیارد تن از مواد غذایی تولید شده برای مصرف انسان در جهان دور ریخته می‌شود.

۷۴ - گزینه ۲ براساس گزارش فائو سالیانه حدود ۱٫۳ میلیارد تن از مواد غذایی تولید شده برای مصرف انسان در جهان دور ریخته می‌شود که این مقدار یک سوم کل محصول غلات جهان را شامل می‌شود.

۷۵ - گزینه ۱ پس از تعیین هدف پس‌انداز، نوبت به برنامه‌ریزی برای رسیدن به آن می‌شود. با توجه به زمانی که برای رسیدن به هدف تعیین شده و مقدار ممکن پس‌انداز، می‌توان درباره میزان پس‌انداز در هر دوره تصمیم‌گیری کرد.

۷۶ - گزینه ۱

تومان $120,000,000 = 12 \times 10,000,000 =$ حقوق حاصل از تدریس در سال

تومان $135,000,000 = 15,000,000 + 120,000,000 =$ مجموع درآمد سالانه خانم امینی

تومان $24,000,000 = 2,000,000 \times 12 =$ مجموع مخارج سالانه ایشان

تومان $111,000,000 = 135,000,000 - 24,000,000 =$ پس‌انداز سالانه

$1 = 111,000,000 \div 111,000,000$

بعد از گذشت یک‌سال می‌توانند اتومبیل مورد نظر را خریداری کنند. اما در سؤال پرسیده بعد از گذشت چند ماه، پس می‌شود ۱۲ ماه.

۷۷ - گزینه ۳ بانک‌ها با مبالغی که در هر دو نوع حساب سپرده جمع می‌شود، در طرح‌های سودآور اقتصادی از طرف سپرده‌گذاران شرکت می‌کنند و سهم آنها از سود را به اصل سپرده‌شان می‌افزایند.

۷۸ - گزینه ۳ - جمله (الف) از معایب سپرده‌گذاری کوتاه‌مدت است.

- جمله ت: در حساب‌های سپرده سرمایه‌گذاری دو نوع حساب داریم: $\left. \begin{array}{l} \text{کوتاه‌مدت} \\ \text{بلندمدت} \end{array} \right\}$

۷۹ - گزینه ۲ الف) بیمه روشی است برای انتقال خطرپذیری، که در آن بیمه‌گذار یا بیمه‌شده، نگرانی ناشی از احتمال وقوع یک زیان بزرگ را با پرداخت حق بیمه معامله می‌کند،

(ب) نظام بیمه در کشورهای مختلف، انواع گوناگونی دارد. نظام‌های بیمه اجتماعی شامل سازمان تأمین اجتماعی و سازمان بیمه سلامت است.

همچنین نظام بیمه اجتماعی شامل بیمه‌های بازرگانی، بیمه خودرو، بیمه منازل مسکونی، بیمه فعالیت‌های اقتصادی، بیمه‌های درمان و زندگی، بیمه حوادث و بیمه اتکایی است.

پاسخنامه کلیدی

۱ - ۴	۱۳ - ۴	۲۵ - ۲	۳۷ - ۴	۴۹ - ۴	۶۱ - ۴	۷۳ - ۴
۲ - ۲	۱۴ - ۴	۲۶ - ۴	۳۸ - ۳	۵۰ - ۲	۶۲ - ۴	۷۴ - ۲
۳ - ۲	۱۵ - ۱	۲۷ - ۲	۳۹ - ۱	۵۱ - ۲	۶۳ - ۳	۷۵ - ۱
۴ - ۴	۱۶ - ۴	۲۸ - ۲	۴۰ - ۲	۵۲ - ۱	۶۴ - ۱	۷۶ - ۱
۵ - ۱	۱۷ - ۲	۲۹ - ۴	۴۱ - ۴	۵۳ - ۴	۶۵ - ۴	۷۷ - ۳
۶ - ۲	۱۸ - ۱	۳۰ - ۲	۴۲ - ۳	۵۴ - ۲	۶۶ - ۲	۷۸ - ۳
۷ - ۲	۱۹ - ۳	۳۱ - ۴	۴۳ - ۴	۵۵ - ۳	۶۷ - ۴	۷۹ - ۲
۸ - ۲	۲۰ - ۴	۳۲ - ۴	۴۴ - ۴	۵۶ - ۳	۶۸ - ۴	
۹ - ۳	۲۱ - ۱	۳۳ - ۳	۴۵ - ۲	۵۷ - ۲	۶۹ - ۳	
۱۰ - ۱	۲۲ - ۳	۳۴ - ۱	۴۶ - ۴	۵۸ - ۱	۷۰ - ۱	
۱۱ - ۳	۲۳ - ۲	۳۵ - ۲	۴۷ - ۴	۵۹ - ۱	۷۱ - ۳	
۱۲ - ۳	۲۴ - ۴	۳۶ - ۳	۴۸ - ۳	۶۰ - ۱	۷۲ - ۲	